

Description d'un nouveau Moustique français du groupe de l'*Aedes*  
*Mariae* et synopsis des espèces de ce groupe,

par E. SÉGUY.

**Aedes (Ochlerotatus) Berlandi**, n. sp. — ♀. Tête noire, occiput à écailles en serpette dorées et noires, plates et blanches sur les côtés. Yeux noirs cerclés d'écailles blanches. Antennes noires. Trompe noire à reflets violets. Palpes noirs, le dernier article couvert d'écailles d'un blanc pur. Thorax brun avec deux bandes médianes d'écailles d'un doré pâle séparées par une ligne nette et quelques écailles blanches; de chaque côté de ces deux bandes, deux taches ovalaires formées d'écailles d'un brun noir à reflets dorés. Scutellum couvert d'écailles en serpette dorées et blanches, bordé de longues soies noires. Flancs et hanches bruns avec quelques écailles d'un blanc d'argent. Pattes noires, annelées de blanc, à pilosité distincte, blanche. Fémurs jaunâtres à la base, brun noir à reflets violets sur la moitié apicale (le passage d'une couleur à l'autre très brusque sur toutes les pattes), la partie apicale brune se prolongeant en ligne dorsale vers la base des fémurs; à l'extrémité apicale du fémur un anneau d'écailles blanches qui s'étend sur la base du tibia. Tibias et tarses noirs à reflets violacés, tous les articles cerclés de blanc d'argent à la base et au sommet; les anneaux blancs, bien développés sur la 3<sup>e</sup> paire de pattes, sont moins visibles sur les pattes intermédiaires et antérieures: sur ces dernières, l'anneau des 3<sup>e</sup> et 4<sup>e</sup> articles du tarse manque; le dernier article du tarse est complètement blanc à toutes les pattes. Formule unguéale 1. 1 — 0.0 — 0.0 (fig. 1, b). Ailes à écailles étroites, noires, frange noire. Abdomen noir, couvert d'écailles noires à reflets pourprés; chaque segment avec une étroite ligne d'écailles d'un blanc d'argent; des soies blanches au bord apical. La face ventrale est colorée exactement comme la face dorsale: noire avec des taches blanches, les bandes noires dilatées sur la ligne médiane jusqu'à former une ligne complète. — Long. 4,2 mm.

♂. Semblable à la ♀, légèrement plus petit. Antennes d'un brun noir, plus courtes que la trompe. Trompe d'un noir violacé. Palpes bruns, noirs à l'apex, aussi longs que la trompe, les deux derniers articles cerclés de blanc à la base. Pattes grêles, cerclées de blanc comme chez la ♀. Formule unguéale 2. 1 — 1. 1 — 0.0 (fig. 1, c). Appareil génital du type de l'*Aedes detritus* Haliday: en diffère par le 1<sup>er</sup> article des forcipules moins velu et par le 2<sup>e</sup> article des gonapophyses qui est très long et étroit (fig. 1, d, g). La verrue

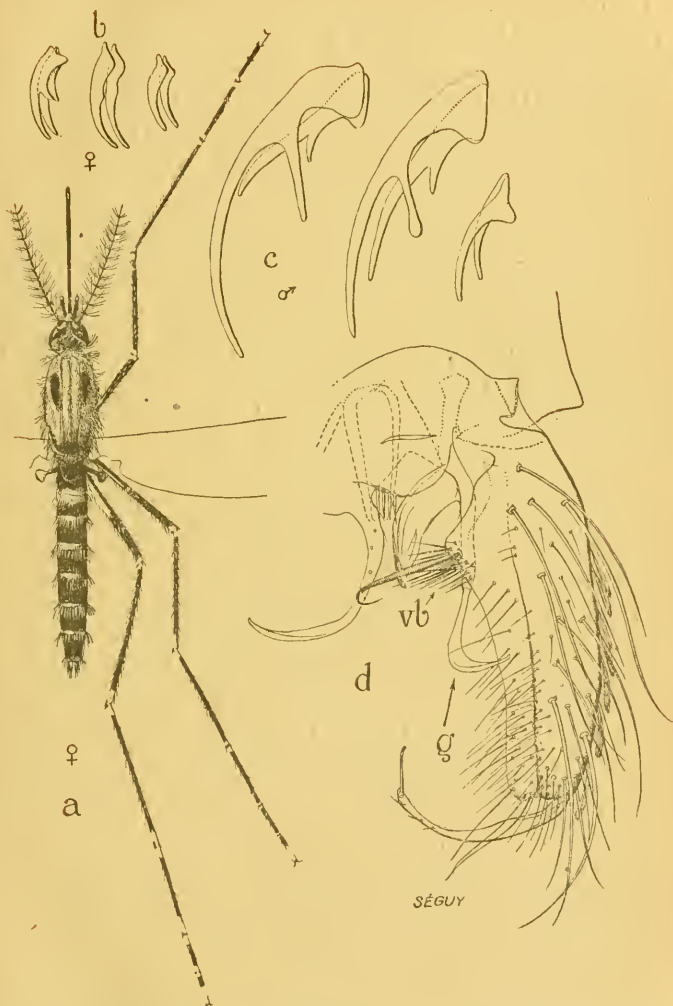


Fig. 1. — *Aedes (Ochlerotatus) Berlandi*, n. sp. — a, femelle adulte (schématique)  $\times 15$ ; — b, ongles de la ♀; — c, ongles du ♂ (de gauche à droite : ongles de la 1<sup>re</sup> paire de pattes, de la 2<sup>e</sup>, de la 3<sup>e</sup>); — d, appareil génital ♂; g, 2<sup>e</sup> article de la gonapophyx; vb, verrue basale.

basale porte une forte soie en hameçon et quelques rares soies très fines (fig. 1, *d, vb.*). — Long. 3,5 mm.

*Types* : 1 ♂, 2 ♀ (Muséum de Paris). Paris et Asnières, 7 et 8 juillet 1921.

La première ♀ a été capturée par M. L. BERLAND dans le laboratoire d'Entomologie du Muséum, 55, rue de Buffon, le 7-VII vers 15 heures ; j'ai trouvé moi-même un ♂ dans le même local, le même jour, vers 17 heures ; enfin M. P. LESNE a pris une deuxième ♀ dans son appartement, à Asnières, pendant la nuit du 7 au 8 juillet (1).

Cette espèce est très voisine des *Aedes Mariae* Sergent et *A. Zammiti* Theob. Les caractères qui permettent de distinguer l'*A. Berlandi* de ces deux espèces sont mis en évidence dans le tableau ci-dessous qui s'applique aux espèces françaises qui peuvent présenter :

a) pattes annelées, les anneaux clairs des pattes s'étendant sur les extrémités basale et apicale de chaque article.

b) dernier article du tarse entièrement de couleur blanche, au moins aux pattes postérieures.

#### TABLEAU DES ESPÈCES.

- 1 (8). Abdomen avec une ligne médio-dorsale d'écaillés claires.
- 2 (7). Thorax avec des bandes longitudinales.
- 3 (4). Thorax à écaillés d'un roux brillant. Bandes abdominales claires enveloppant les deux extrémités des segments. Anneaux clairs des pattes s'étendant sur deux articles du tarse..... *A. punctatus* auct.
- 4 (3). Thorax à écaillés d'un brun sombre.
- 5 (6). Abdomen à écaillés noirâtres, bandes claires d'un blanc grisâtre..... *A. Curriei* Cob.
- 6 (5) Abdomen à écaillés pâles; bandes claires d'un blanc crème..... *A. maculiventris* Macq.
- 7 (2). Thorax sans bandes longitudinales, à écaillés blanchâtres. Abdomen de couleur pâle... *A. Hargreavesi* Edw.
- 8 (1). Abdomen sans ligne médio-dorsale d'écaillés claires.
- 9 (12). Thorax avec des bandes ou des taches.
- 10 (11). Thorax avec deux bandes d'écaillés dorées et deux taches latérales d'un brun noir. Trompe non annelée. Bandes blanches des segments abdominaux non dilatées sur les côtés..... *A. Berlandi* Ség.

(1) Deux ♀ ont encore été capturées rue de Buffon, le 28 juillet.

- 11 (10) Thorax avec une ornementation semblable à celle de l'*A. punctatus* avec des écailles brun jaune et crème. . . . .  
 . . . . . *A. Zammiti* Theob.
- 12 (9) Thorax unicolore, sans bandes ni taches. Trompe avec un anneau blanchâtre au milieu. Bandes blanches des segments abdominaux dilatées sur les côtés. *A. Mariae* Sergent.

---

**Note sur l'habitat des larves  
de quelques espèces de *Pegomyia* [DIPT. ANTHOMYIIDAE]**

par le D<sup>r</sup> S. BONNAMOUR.

L'habitat des larves de nombreux Diptères, et en particulier de certaines espèces de *Pegomyia*, n'est pas encore complètement connu. La récolte de champignons bien déterminés, et l'élevage des larves qui les habitent, donnent à ce sujet des renseignements des plus intéressants, quoique à peu près complètement négligés par la plupart des entomologistes.

Plusieurs pieds d'*Agaricus flavescens* ramassés aux environs de Lyon en octobre 1920 étaient remplis de larves de Diptères. En janvier 1921, les éclosions ont commencé et se sont poursuivies jusqu'au début de juin; 72 insectes parfaits en sont sortis et furent reconnus par le D<sup>r</sup> VILLENEUVE pour être le *Pegomyia rufina* Fall.

Le *Pegomyia iniqua* Stein est déjà indiqué comme vivant dans *Agaricus campestris* et M. le D<sup>r</sup> RIEL, de Lyon, a signalé (1) le *Pegomyia Winthemi* Meig., obtenu d'un *Boletus bulbosus* Schäff. trouvé à Tassin (Rhône) en juin 1917, et d'un *Boletus erythropus* Pers. récolté à Dardilly (Rhône) en août de la même année.

Certains *Pegomyia* doivent donc être considérés comme des Diptères à larves fongicoles.

---

**Sur la présence en France du *Lonchaea aristella* Beck.**

[DIPT. LONCHAEIDAE]

par L. TURINETTI.

Ce Diptère nuisible, qui semblait devoir se trouver dans tout le bassin de la Méditerranée, a déjà été signalé en Espagne, en Italie,

(1) D<sup>r</sup> Ph. RIEL, Les Insectes des Champignons. Élevage et première liste de Diptères fongicoles (*Ann. Soc. Linn. de Lyon*, LXVII [1920]).