

# 賽氏蚊一新种——中华賽氏蚊

## *Theobaldia (Theobaldia) sinensis*, sp. nov.

孟慶华 吳家榮

(貴陽醫學院)

### 一、形态描述

#### 雄蚊:

**头部** 头顶有淡黄窄弯鳞与直立叉状鳞掺杂在一起;叉状鳞大部为黑色并且在枕部形成丛,丛外有少数淡色叉状鳞;复眼边缘后有密集的淡黄色窄弯鳞形成一窄缘饰。头部两侧各有一羣淡色宽鳞。触角球节内侧有一羣淡色宽鳞;鞭节有一般雄性特征。触须比喙稍长或等长;末2节宽大,末节最宽而末端圆;各节暗褐色,关节色淡,末节末端有淡色鳞;第3节末半与第4节全部的腹面有褐色长毛丛,但关节上的长毛为淡色;末节腹面有较短的毛。

**胸部** 前胸<sup>1)</sup>背板与前胸前侧板各有一羣淡黄色宽鳞。前胸后侧板有两羣淡黄色较宽的鳞,其背面的一羣中可有较窄的鳞。中胸盾板有金黄色窄弯鳞与淡黄色较宽的鳞;后者于两侧肩部、翅基前上方、小盾前每侧六个部位各集为一小羣。金黄色窄弯鳞分布于广阔的区域形成清楚的鳞饰:(1)一倒置的背心形鳞区,“背心的围腰部”占有盾板的前 $\frac{1}{2}$ ,其“挂肩部”的外缘鳞片密集而形成一对平行而前段向外弯的侧部条纹;(2)侧部条纹外与翅基内有一较小的鳞区,此区的周围裸露无鳞,裸区与其内的鳞区共形成一眼状斑饰。背心形鳞饰的“挂肩部”后方为小盾片前裸区。小盾片上有多数淡色宽鳞。中胸侧板暗褐色,有淡色宽鳞羣:中胸前侧板上部有3小羣,腹侧板上的鳞排为人字形羣,中胸后侧板上部有一小羣,中胸后侧板上、下毛之间的鳞可分为2羣。气孔毛7—13根。中胸后侧板下毛3—4根。

**翅** 翅不很透明,各脉两侧稍微暗色,尤以第2纵脉基段和分叉处、第4纵脉分叉处和各横脉附近更暗,略成暗斑。翅脉上被以细长暗褐色鳞,在上述暗斑处脉上的鳞较密集,形成暗鳞斑。缘下脉基部下面有一羣细毛。径中横脉与中肘横脉列为一一直线,但中肘横脉有时显然偏于翅尖(昆明标本)。

**足** 各足基节有多数淡色宽鳞。前腿股节前面暗褐色,其基部 $\frac{1}{2}$ 有一淡色纵条,亚末端有一短淡色纵条或斑;后面大部淡色而未段色暗。中股与前股略同但前面基部淡色纵条有时不明显而基部有窄淡色环。后股大部色淡,背缘色暗,亚末端有暗色宽环。膝关

本文于1961年10月6日收到。

1) 前胸各部采用苏联昆虫学家命名法。此命名法中的前胸背板、前胸前侧板、前胸后侧板与英美昆虫学家命名法中的前胸背板前叶、前胸侧板、前胸背板后叶相当。

节色淡。各足胫节暗褐色，后面有暗色纵条，末端淡色。跗节暗褐色。

**腹部** 背面暗褐色，第2—7节基部有淡色带。各节腹板色淡，第3—7节腹板各有一顶端指向前方的人字形暗斑。

**雄性尾器**(图1, 1—3): 第8腹节背板后缘中部无一羣粗大的刺。第9腹节背板的一对中侧突起上各有毛9—22根，一般12—17根。抱握器基节长约中部宽度的4倍，其外侧有很多长刚毛，背面内侧有稀疏的短刚毛，腹面有稀疏短刚毛与少数鳞；亚顶叶上有4—7根长而粗壮的刚毛；基叶上有一对粗大的呈肘状弯曲的刚毛，弯曲点在基部1/3之末。指节末端有2个不等长，并列而很少分开的爪。

**雌蚊**: 头顶直立，叉状鳞较多。触须长约喙的1/5，暗褐色，尖端黄色，基部1/2有很多淡色鳞。触角有一般雌性特征。中胸盾片的鳞较清楚，“背心的围腰部”中隐约可见正中、中侧与侧部5个金鳞条纹；侧部条纹与“挂肩部”前弯后直的侧部条纹相接。腹部第4—8节背板的白带在中间断裂，第4节的断裂可不完全。其他如雄蚊。

**成熟幼虫**(图2, 1—6):

**头部** 口刷内部的毛的末段呈梳状。上唇外侧的毛的末段呈锯齿形，其锯齿向外。上唇中间突出片中部的毛末端分裂为2—3个叉状分支。唇基前毛色淡、长而微弯。触角基半色淡末半色较暗，有稀疏的毛状小刺，大部生在基半。触角毛位于触角的中央稍偏基部处，分为4—5个芒状(有微小侧支的毛或毛的分支叫芒状，以下均同)支。额毛略排为向后弯曲的弧形行列。外额毛约分为8个芒状支。中额毛分3—4个芒状支，而以中间的1—2支较粗大。内额毛分5—7个芒状支。唇基后毛微小，分2—4支，一般位于内额毛前方偏外或位于其直前方，极少比内额毛稍偏内。缝内毛不分支。下唇颚节两侧各有12个齿，基部的齿排列较疏松，顶端的齿排列紧密。

**腹部** 第8节两侧各约有四十多个至五十个櫛齿。每个櫛齿末端圆，侧部及端部均有缝，两侧的缝较粗，末端的缝较细。五毛中的背毛分2—4芒状甚少为简单的支，中毛分7—11芒状支，腹毛分3—4芒状支。呼吸管指数大于2，基部有袋状突，基部腹面的骨质外皮缺如成一深凹陷，在凹陷后缘的两侧着生一对约有7个芒状分支的呼吸管毛。呼吸管梳齿列占管基部的3/4，基段的齿正常，末段的齿成长毛状。正常的齿列于气管基部1/3，约有11—20个，一般13—17个，其基端的齿小，愈向末端齿越长，每齿有2—3个侧



图1 1—3. 中华赛氏蚊的雄蚊尾器: 1. 尾器全形。2. 肛侧板末端放大, 侧面观。3. 指节与爪放大。4. 银带赛氏蚊第八腹节背板, 表示其后缘有一羣粗大的刺状毛(由 Штакельберг 1937 仿 Barraud) 以与中华赛氏蚊作比较。

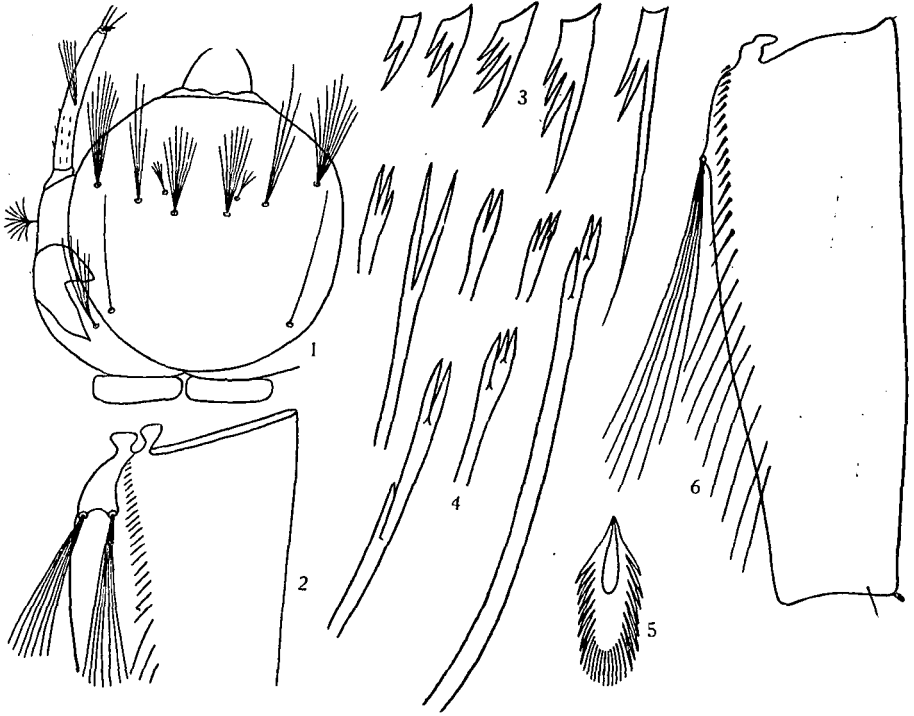


图2 成熟幼虫形态: 1.头部。2.呼吸管基部。3.头三个,中部一个与最后一个梳齿。4.上唇中间突出片上的毛与毛的末端。5.櫛齿。6.呼吸管。

齿。毛状的齿每侧有7—15个,一般9—13个。尾鞍成筒状。外背尾毛长而不分支。内背尾毛长约为外毛的1/2,分7—9不等长的支。尾节侧毛不分或分2—3支。尾鳍约由7对丛状毛组成,在棍区前有2—3株丛状毛。尾鳃长于尾节,背面的一对长于腹面的一对,或二者约等长。

**模式标本** 全模(Holotype)为王西芝于1954年3月在重庆从水坑中获得的幼虫培养出一支雄蚊。配模(Allotype)为同来源的一只雌蚊。副模(Paratypes):15♂、11♀、12成熟幼虫、6成熟幼虫皮及一蛹皮,其采集地点、时间、孳生环境与采集人如下:重庆,54年3月,水坑,王西芝;北碚,被雨水冲淡的粪坑,程蔚如;万县,54年5月25日,刘祀惠;忠县,53年12月11日,污水缸,李坤武;屏山,污水池,舒光海;五通桥,粪水坑,梁吉祥;广元,54年1月24日,污水坑,黄民湘;雅安,污水坑,冯炎;会理,山蔭渗出水,王竞;昆明,57年4月16日,水沟与水缸,黄婉霞;贵阳,56年3月2日,污水池,吴家荣。以上共11个采集点,除末两个采集点外,其余均在四川。各地雄蚊标本都经制作尾器玻片标本。模式标本存贵阳医学院生物学教研组;其中有一对副模(♀♂)成虫与一幼虫皮寄赠中山医学院寄生虫学教研组。

## 二、生活习性

由上述有关模式标本孳生习性的资料看来,本新种于冬、春二季繁殖于各种环境中。李坤武与李继伦在四川忠县对新种的习性进行了较详细的观察并将记录寄给我们。现将

此记录摘要叙述于下：

**幼虫孳生处** 最喜孳生于富有有机质的石坑积水和废弃不用的水井，其中常有腐烂的甘蔗和玉米杆等；其次则为有水绵的河沟积水、污水坑、污水缸、灌溉沟、旧粪坑、破罐积水、清水坑等处；在有水绵的水井内也曾发现。高山和低洼地带均有发现。

**幼虫出现时间** 根据从 1953—55 年三年内观察的结果，每年从 12 月到次年 5 月均有发现，但以 1 月到 3 月内最多见，6 月到 11 月均无发现。发现期间最高气温为 20℃，最低为 -6℃，而以在 12℃ 至 -6℃ 范围内最多见。

**幼虫耐寒力** 幼虫能生活于冰下，但不活动。曾在培养过程中发现有几个 3—4 龄幼虫，其第 7 腹节及其以后各部被冻结，在稍加温度而冰融化后它们又活跃起来并于后来化蛹并羽化为成虫。

**成虫习性** 据一般观察，成虫最喜吸食水牛血，次为黄牛血，再次为人血。成虫出现的时间与幼虫同。

### 三、讨 论

本新种与柳、馮二氏的金山赛保蚊\*最近缘，但二者有明显的区别。现将其区别列表于下：

表 1 新种与柳、馮二氏的金山赛保蚊的区别

区别特征	柳、馮二氏的金山赛保蚊	本新种
成虫：1. 气孔毛	5—7 根	5—13 根，一般 7 根以上
2. 腹节背板	第 2—4 背板基部有淡色带；第 5—7 背板基部两侧各有一淡色斑	第 2—7 背板基部有淡色带
3. 雄蚊触角球节	无鳞片	内侧有一群淡色鳞
4. 雄蚊第 9 背板中侧叶	各有 9—12 根毛	各有 9—22 根毛，一般 12—17 根
幼虫：5. 后额毛或 d 毛	位于内额毛或 C 毛的前方偏内	位于 C 毛的前方偏外或正前方，极少比 C 毛稍偏内。
6. 上唇中间突出片上的毛	末端有 3—4 个齿	末端有 2—3 个分支，呈叉状
7. 第 8 腹节的五毛	最外侧的两根有简单分支	最外侧的两根的分支上有小刺，但背毛分支甚少为简单的
8. 呼吸管上的毛状梳齿	16—17 个	7—15 个
蛹：9. 第 4 腹节 C 毛	不分支，与腹节等长	分 2 支，一支与腹节等长，另一支较长
10. 第 7 腹节 A 毛	分为 3—4 支	分为 6—9 支

本新种与银带赛氏蚊(*Th. niveitaeniata* (Theobald), 1907) 也有很近的亲缘关系而在形态上很相似。但后者雄蚊第八腹节背板后缘中央有一群粗壮的刺状毛，幼虫触角光滑

\* 本种为柳忠婉、馮兰洲在北京所发现并鉴定为 *Th. Kanayamensis* Yamada, 1932 (柳忠婉等 1956)。苏龙 (1962) 根据佐佐学、高桥弘对于 *Th. Kanayamensis* Yamada 雄蚊的描述，认为从盾板纹饰与抱握器构造等方面看，柳、馮二氏所报告的并非 *Th. Kanayamensis* Yamada，而为另外一种。按山田信一郎 (Yamada) 对于此蚊的原描述，是根掘在北海道金山捕获的雌蚊而写的。佐佐学与高桥弘 (1948) 对于雄蚊的描述是根据在同一地区，即北海道，从幼虫与蛹培养出的成虫写的；他们虽未描述雌蚊，但培养出了雌蚊；由他们的报告看，言外之意，是他们的雌蚊标本与山田氏的描述符合，故不需要重描述。由此看来，佐佐学等的鉴定很可能是正确的；而苏龙在北京标本鉴定上对柳、馮二氏所提出的异议，很可能是正确的。因此，暂名柳、馮二氏所报告的为柳、馮二氏的金山赛保蚊，*Th. Kanayamensis* Liu & Feng (nec Yamada), 1956，以与 *Th. Kanayamensis* Yamada, 1932 相区别。

无小刺,呼吸管毛生于管基缘稍往后之处,故与本新种有显著的区别。

由上所述,可见本新种、柳馮二氏的金山赛保蚊与银带赛氏蚊为血缘很近的一个种组,我们现命名这一组为银带赛氏蚊组 (*Th. niveitaeniata* Group)。本组重要特征如下:前胸后侧板有两羣淡黄色或淡色鳞,至少其下部的一羣为宽鳞;小盾板鳞片淡色而宽阔;翅鳞全暗;跗节全暗;抱握器基节的基叶上有一对肘状刚毛,其亚顶叶上有数根刚毛列为一排;肛侧片末端呈钩状并且有几个齿;幼虫的额毛(A、B、C毛)都分三支以上;呼吸管梳齿列末段有梳齿为长毛状。

志謝 对于贵阳医学院解彭年副院长代为翻译日本文献与金大雄教授代为收集资料以及热心寄赠标本的同志们深致谢意。

### 参 考 文 献

- 柳忠婉、馮兰洲:1956。由北京采到的赛保蚊 (*Theobaldia*) 之一种——金山赛保蚊 (*Theobaldia Kanayamensis* Yamada, 1932)。昆虫学报, 6 (3): 335—42。  
 苏龙:1962。我国东北地区柏氏赛蚊的新发现及对金山赛蚊鉴定上的商榷。昆虫学报, 11 (2): 138。  
 佐佐学、高桥弘:1948。日本細菌学杂志 3 (2): 51—2。  
 Barraud, P. J.: 1934. Fauna of British India, Family Culicidae, Tribes Megarhinini & Culicini. 91—3。  
 Штакельберг, А. А.: 1937. Фауна СССР. Сем. Culicidae, Подсем. Culicinae. 98—9。

## A NEW SPECIES OF *THEOBALDIA* (DIPTERA, CULICIDAE)

MENG, C. H. AND WU, C. Y.

(Kwei-yang Medical College)

The new species, *Th. (Th.) sinensis* is closely related to *Th. kanayamensis* Liu & Feng (nec Yamada), 1956 and *Th. niveitaeniata* (Theobald), 1907, especially the former. The three have the following characters in common: Proepimeron with two groups of pale yellow or pale scales on the upper and lower parts, at least the scales of the lower group are broad; white and broad scutellar scales; wing scales all dark; dark and unbanded tarsi; basal lobe of basistyle of male terminalia with a pair of elbowed bristles; subapical lobe of same with a row of several bristles; lateral plate of the anal segment with hooked tip and some teeth; each of the frontal hairs (A,B,C) of the mature larva with several branches; distal pecten teeth very much prolonged and hair-like. It is evident that the three species form a natural group, which we name in this paper the *Th. niveitaeniata* group.

The new species differs from *Th. niveitaeniata* in not having a group of spines in the middle of the apical border of the 8th tergite of the male, in the antennae of the mature larva being spiculate (glabrous in *Th. niveitaeniata*), and in the siphonal hair tufts being situated in a wide and deep cleft of the basal border of the sclerotized part of the siphonal tube, while in *Th. niveitaeniata* the tufts are attached near to but behind the basal border of the sclerotized part of the tube.

The chief differences between the new species and *Th. Kanayamensis* Liu and Feng (nec Yamada), 1956 are tabulated below:

	<i>Th. kanayamensis</i> of Liu & Feng	The new species
1. Number of spiracular bristles	5—7	5—13
2. Abdominal tergites	2nd—4th tergites with white basal bands; 5th—7th tergites each with 2 lateral, basal, white spots	2nd—7th tergites with white basal bands
3. Torus of male antenna	Without scales	With a patch of white scales on the inner side
4. Submedian lobes of male 9th tergite	Each with 9—10 hairs	With 9—22 usually 12—17 hairs each
5. Posterior clypeal or hair d of mature larva	Anterior and internal to the inner frontal or hair C.	Directly anterior to or anterior and external to hair C.
6. Hairs on the median plate of the labrum of mature larva	With 3—4 teeth on the tip	Tips split into 2—3 fork-like branches, usually splits into 2 and looks like scissor blades, may be with a lateral branch below the tip
7. Pentad hairs of mature larva	The dorsal and ventral hairs with simple branches	The dorsal hair with barbed branches though the barbs are few and scarcely visible, the branches are rarely simple; the ventral hair with barbed branches, the barbs of which can be easily observed
8. Number of hair-like pecten teeth	16—17	7—15, usually 9—13
9. Pupa: hair C of 4th tergite	Single and equal to the length of the tergite	Double, one of the branches equal to the length of the tergite while the other longer than the tergite
10. Pupa: hair A of 7th tergite	With 3—4 branches	With 6—9 branches

The new species is widely distributed in Szechuan, Kweichow and Yunnan Provinces. The adult females bite cattle, water buffalo and man. The larvae usually breed in polluted water and less often in unpolluted water in ground pits, ground pools, ditches, pits in rocks, shallow wells, artificial containers, and seepages during the cooler part of the year, from December to May, and disappear during the rest of the year. The larvae can live under and in ice, but seem non-resistant to higher temperatures.