

厦門蚊虫名錄及一新种一变种描述

謝麟閣 廖定西

(厦門大学生物系)

作者等於1954年3月開始斷續採捕蚊虫,至1955年10月,共得蚊虫27种。排列如下:

1. *Anopheles hyrcanus* var. *sinensis* Wiedemann ♀♀♂♂ 及幼虫
2. *Anopheles tessellatus* Theobald ♀♀♂♂ 及幼虫
3. *Anopheles minimus* Theobald ♀♀♂♂ 及幼虫
4. *Anopheles jeyporiensis* var. *candidiensis* Koidzumi (= *Anopheles jeyporiensis* James) ♀♀
5. *Anopheles maculatus* Theobald ♀♀♂♂ 及幼虫
6. *Anopheles splendidus* Koidzumi ♀♀♂♂ 及幼虫
7. *Aedes (Finlaya) niveoides* Barraud ♀♀♂♂ 及幼虫
8. *Aedes (Finlaya) togoi* Theobald ♀♀♂♂ 及幼虫
9. *Aedes (Finlaya) japonicus* Theobald ♀?
10. *Aedes (Stegomyia) albopictus* (Skuse) ♀♀♂♂ 及幼虫
11. *Armigeres (Armigeres) obturbans* (Walker) ♀♀♂♂ 及幼虫
12. *Mansonia (Mansonioides) uniformis* (Theobald) ♀♀
13. *Ficalbia (Etorleptiomyia) luzonensis* (Ludlow) ♀♀♂♂ 及幼虫
14. *Culex (Lutzia) fuscans* Wiedemann ♀♀♂♂ 及幼虫
15. *Culex (Lutzia) vorax* Edwards ♀
16. *Culex (Mochthogenes) malayi* (Leicester) ♀♀♂♂ 及幼虫
17. *Culex (Culex) fatigans* Wiedemann ♀♀♂♂ 及幼虫
18. *Culex (Culex) fuscocephalus* Theobald ♀♀♂♂ 及幼虫
19. *Culex (Culex) jacksoni* Edwards 幼虫
20. *Culex (Culex) vagans* Wiedemann ♀♀♂♂ 及幼虫
21. *Culex (Culex) tritaeniorhynchus* Giles ♀♀♂♂ 及幼虫
22. *Culex (Culex) vishnui* Theobald ♀♀♂♂ 及幼虫
23. *Culex (Culex) bitaeniorhynchus* Giles ♀♀♂♂ 及幼虫
24. *Culex (Culex) sinensis* Theobald ♀♀
25. *Culex (Culex) sitiens* Wiedemann ♀♀♂♂ 及幼虫
26. *Culex (Culex) permixtus* sp. nov.

一較小型褐色种,翅長2.9—3.3毫米。

雌蚊 头部狭曲褐鳞及豎縱鳞片,後者集中枕部。觸鬚为吻長 $\frac{1}{6}$ — $\frac{1}{5}$,尖端白鳞。

口吻中部靠前方有白环,白环至口吻基部之腹面暗褐色,無散列之白鳞斑點(此點易与 *Culex tritaeniorhynchus* 區別)。

中胸背板狭曲褐鳞,無顯明之淡色鳞片。小楯板狭曲褐鳞;中胸下前側板之後方鄰中胸後側板处有白鳞兩叢,其中間暗色甚为顯著;中胸後側板有白鳞一叢,下方無剛毛。

腿節脛節前方均黑褐鳞片,無白鳞縱条。各跗節基部均有不顯著之白环。

腹部背面黑鳞,每節基部有褐鳞橫紋,在腹側处擴为側斑。尤以第六、第七腹節为甚。第六腹節端部有不明顯之淡鳞橫紋,第七、第八腹節端部橫紋則甚顯著。

雄蚊 觸鬚(圖1)長过口吻,为末節及倒第二節之半。觸鬚之長節具二寬白环,其前半具有顯著之發亮豎鳞,指向下方。末節及倒第二節之基部均有白环,末節之先端白色。

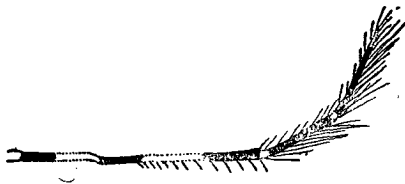


圖 1

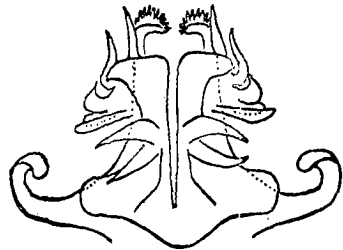


圖 2

雄器(圖2)極似 *Culex vishnui* 者。但葉狀体(phallosome)之側板中突起(median process)所分裂成之齒較粗,弯曲較甚(圖3)。

把握器基節(coxite)之亞先端葉上着生之棘狀及葉狀毛与 *Culex vishnui* 相同(圖4)。

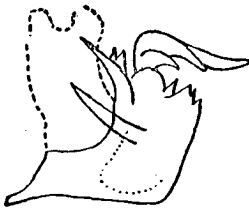


圖 3

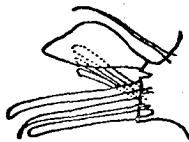


圖 4



圖 5

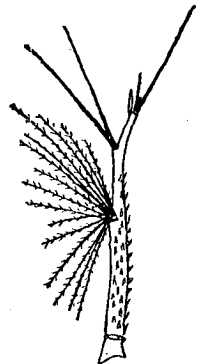


圖 6

幼虫 淺褐色。

头部甚大。前唇基毛粗短呈黑色(圖5)。

觸角(圖6)粗直。叢毛位於中部。亞先端毛位於叢毛及尖端之中部靠前方。下唇片每側6至7齒,大小不一(圖7)。

第8腹節之梳包含小齒21—26个,排成三角形(此點顯然与 *Culex vishnui* 不同)(圖8),每齒端尖銳,其基側具微齒4或5。



圖 7

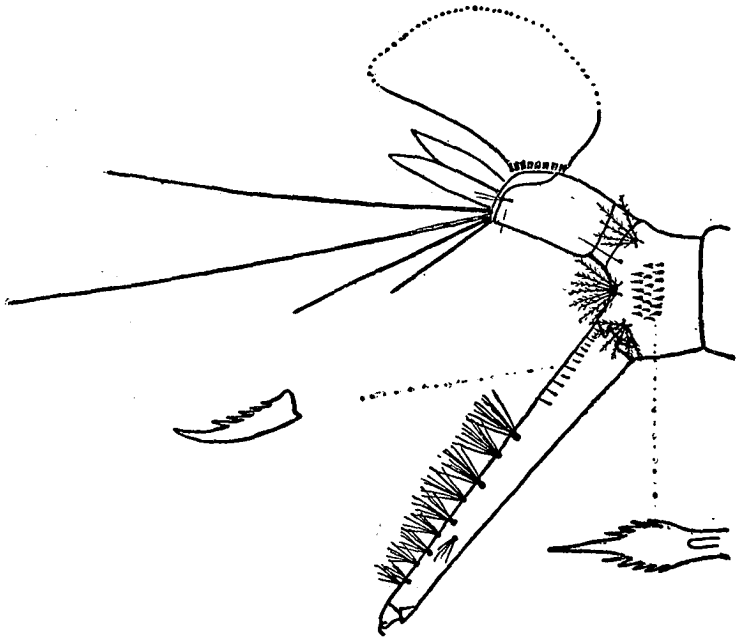


圖 8

呼吸管淺褐色，指數7—8，具9—11叢毛。排列甚有變異（圖9）。除最尾端一對外，多作之字排列。每叢含毛約8根，長過呼吸管之橫徑。此外尚有側叢毛1對，每叢含毛4根。

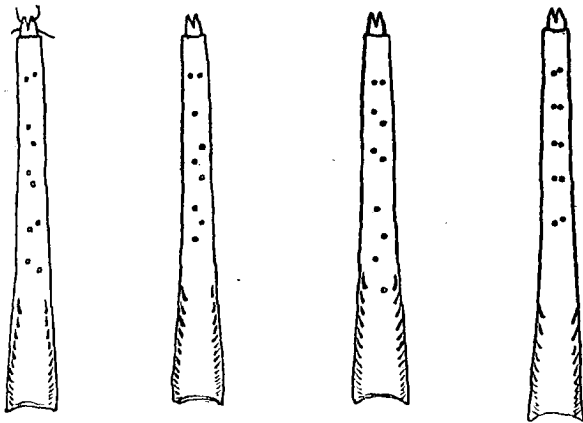


圖 9

呼吸管梳包含小齒11—14個，位於管基者微小，每齒一側具5—6微齒。

肛節長，內尾毛三分叉，外尾毛單一，鞍毛二或三分叉，中等長度，肛突（鰓）長度與

肛節等。

27. *Armigeres (Armigeres) obturbans* var. nov. *chrysocorporis*

翅長：♀ 4.7—5.0 毫米，♂ 4.0—4.3 毫米。

雌蚊：

头部——口吻及觸鬚黑色。觸鬚長度为口吻的 $\frac{1}{5}$ 。額黑灰色，兩側無鱗片，頭頂金色寬鱗。

胸部——中胸背板一致金褐色狹曲鱗片，無條紋斑點。在有些标本，背板前緣及兩側有不顯著之淺色邊緣。小楯板金色寬鱗。翅黑色狹鱗，跗節金褐色，均無紋輪。

腹部——腹節背板背面除第 7 節淡黃色外，全部暗金色。背板側斑淡黃色，巨大，在背面清楚可見。腹板黃白色。第 2 腹板端部有極狹之金色橫紋，第 3 及第 4 腹板端部金色橫紋最寬，第 5、第 6 及第 7 腹板金色橫紋之寬度逐減，第 7 及第 8 腹板基部常呈淺金色(圖 10)。



圖 10

雄蚊

体色及斑紋如雌蚊，觸鬚長过口吻为觸鬚末節長度之 $\frac{1}{3}$ 。雄器極似騷擾阿蚊者，但把握器尖柱(style)上之齒數較多，由 19—21。多數标本为 21 齒(圖 11)。

幼虫

与騷擾阿蚊幼虫相似，只肛突甚短，僅及肛節長度之二倍(圖 12)。

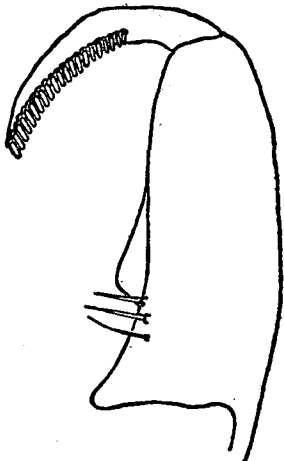


圖 11

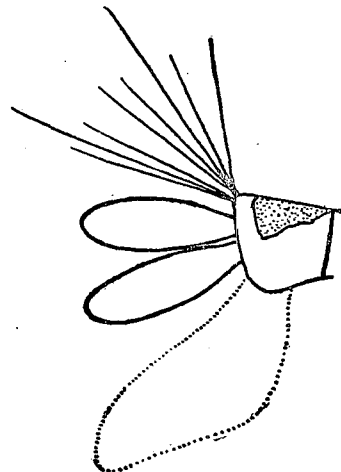


圖 12

本蚊出現於 1、2、3 月，亦如騷擾阿蚊一樣，生長於糞池中。作者等不能認為冬季與夏季糞池之鹽度有何不同，足以影響肛突之長短。但低溫時水之黏度增高則為事實，肛突在阿蚊幼蟲常用如鰭排水前進。當水黏度高時自不需過長，亦足應付。至於成蚊色澤亦可能季節影響。但不論如何，兩種蚊並不同時存在，一在 1 月至 3 月，一在 6 月至 10 月，故作者等仍認本蚊為騷擾阿蚊之季節變種。

參 考 文 獻

- [1] Chung, H. L. & Lin, Y. Y.: 1929. Collection of Mosquitoes in South China. *Lingnan Science Journal* 7:401—407
- [2] Riley, W. A.: 1932. An Annotated List of Canton, China, Mosquitoes, Based on Collections by the late C.W. Howard. *ibid.* 11(1):25—35.
- [3] Lee, C. U.: 1933. A Survey of the Mosquitoes & their Breeding Habits in the Amoy Region. 1st. Ann. Rept. Mar. Biol. Ass'n. China. p. 75—77.
- [4] Feng, L. C.: 1933. Household Mosquitoes & Human Filariasis in Amoy, South China. *Chin. Med. J.*, 47:168—178.
- [5] Barraud, P. J.: 1934. "The Fauna of British India". Vol.5 Diptera, Culicidae, London.
- [6] Hu, M. K.: 1937. A Brief Mosquito Survey of Foochow Region, South China. *Lingnan Science J.*, 16(4):579—584.
- [7] Мопчадский, А. С.: 1951. "Личинки кровососущих комаров СССР и сопредельных стран" (Подсем culicidae) 2-е издание. Москва и Ленинград.
- [8] 孟慶華: 1955. 中國蚊蟲檢查表. 科學出版社.

A LIST OF AMOY MOSQUITOES WITH THE DESCRIPTION OF A NEW SPECIES AND A NEW VARIETY

Hsien LIN-KO and LIAO TING-HSI

Department of Biology, Amoy University

27 species of culicine and anopheline mosquitoes are listed for Amoy during a long course of intermittent survey. Among them two are probably new to literature.

1. *Culex (Culex) permixtus* sp. nov. The adult resembles *Culex vishnui* closely, except that the latter is much smaller. The pharyngeal teeth of ♀♀ differ from each other markedly. The larvae are distinct, having the comb on the 8th. segment composed of numerous teeth (21—26), and a rather longer siphon (Index 7—8) with zigzag-arranged hair tufts.

2. *Armigeres (Armigeres) obturbans* var. nov. *chrysocorporis*. The larvae differ from *obturbans* only in the length of the anal papillae. The adults have a marked golden hue and different abdominal markings. The style of ♂ hypopygium bears more teeth, usually 21, than that of *obturbans*. This variety occurs only in winter and early spring.