

云南局限蚊一新种及一新记录

(双翅目: 蚊科)

董学书 周红宁 董利民
(云南省疟疾防治研究所 思茅 665000)

Q969.442.2

A 摘要 本文报道采自云南西双版纳的 1 新种——竹穴局限蚊 *Topomyia* (*Suaymyia*) *bambusaihole* sp. nov. 及 1 中国新纪录——匙喙局限蚊 *Topomyia* (*Topomyia*) *spathulirostris*, Edwards, 1923, 讨论了新种与相似种的鉴别特征。

关键词: 局限蚊, 新种, 云南

新记录种; 双翅目; 蚊科;

1 竹穴局限蚊, 新种 *Topomyia* (*Suaymyia*) *bambusaihole* sp. nov.

雌蚊 小型棕褐色蚊, 翅长 2.8—3.1 mm。头 头顶密覆紫铜色宽鳞, 顶中的银白斑宽大, 两颊具银白斑。唇基褐色光裸。触须深褐色, 为喙长的 1/8。喙深褐色, 末端膨大。触角暗褐色, 梗节淡黄。胸 前胸前背片端部具银白宽鳞, 后背片有淡黄色宽鳞。中胸盾片棕褐色, 正中纵条银白色, 自前至后止于小盾片前。小盾片具紫铜色宽鳞, 后缘刚毛褐色。后背片褐色光裸。胸侧板大部有淡色宽鳞。翅 翅色淡褐, V.6 末端明显超过 V.5 分叉处, 前叉室明显长于后叉室, 叉柄指数 0.26, 后叉室叉柄指数 0.6。足 各足基节有淡色宽鳞丛, 股节基段腹面色淡, 背面及其余各节均为暗褐色。腹 腹节 II—VII 背板密覆紫铜色宽鳞, 两侧有黄色侧斑。腹板一致黄色。尾须淡黄, 常缩入腹节 VIII 内。

雄蚊 一般与雌蚊同。唇基淡黄色光裸。喙基部 1/8 淡色。前胸后背片具银白宽鳞。后足股节腹面黄色。尾器 腹节 IX 背板(图 1)两侧叶发达, 基内缘有 3—4 根刚毛, 端刺尖钝, IX 腹板(图 2)拱形, 前缘正中隆起, 后缘弧形, 无鳞或毛。抱肢基节(图 3)短而粗, 小抱器(亚端叶)顶端有 2 根粗刺, 抱肢端节自基部分为背、腹两支, 背支较长, 在近中部有一根刚毛, 端部略膨大呈鼓锤状, 其上有众多的倒钩的细毛; 腹支较短而细, 末端膨大呈拳头状, 其上有一排细刚毛。阳茎膜质状, 基宽端尖。肛侧片顶端有 2 齿, 肛毛细而短, 4—5 根。

蛹 头胸(图 4) 头毛 1-C 粗而黑, 不分枝, 具侧芒, 为触角鞘长的 1/2; 7-C、9-C 色深而较长。翅鞘光滑无斑纹。呼吸管角状, 口缘薄而有锯齿。腹(图 5) 腹毛 1-II 分为 4—6 枝; 5-II—VI 粗而长, 黑色具侧芒; 9-VII—VIII 发达, 色暗扇状, 分 9—11 枝, 每枝具侧芒。尾鳍锥形, 无缘毛, 仅后端有少量小刺。

幼虫 头(图 6) 头毛 1-C 粗而长, 端尖不分枝; 4-C 自基部分 3—4 枝; 5-C 细长, 单枝, 位于 4-C 之外侧; 6-C 较 5-C 短, 单枝; 7-C 分 2—3 枝; 8-C 细单枝;

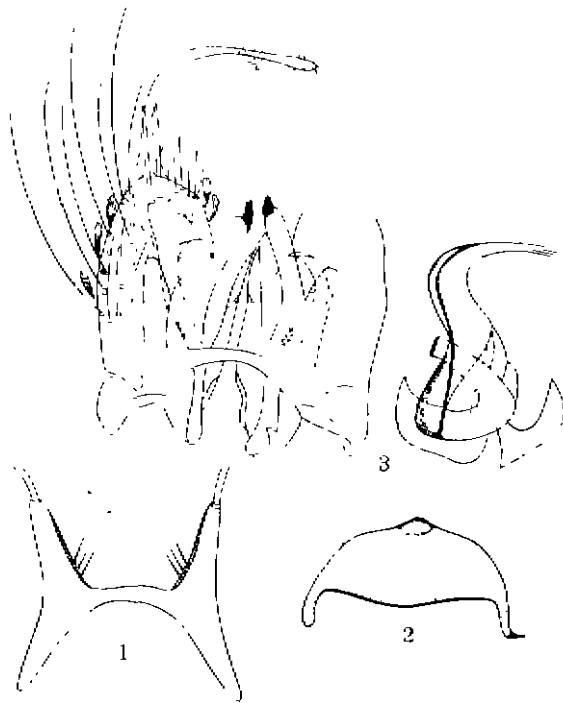


图 1—3 竹穴局限蚊、新种 *To. bambusaihole* sp. nov.
1 腹节Ⅸ背板(tergite IX); 2 腹节Ⅳ腹板(sternite IV);
3 尾器及阳茎(terminalia and phallosome)。

9-C 分 2 枝。触角细长, 端 1/2 内弯, 触角毛 1-A 生于近顶端, 针状。下颏(图 8)粗壮, 端内缘具短齿, 顶端有 6—7 长齿和一丛细毛。颏板(图 7)近似长条形, 顶齿高而大, 侧齿 9—10 个, 平行排列。胸(图 9) 胸毛如图。尾节(图 10) 栉齿 12—14 个, 分为大小两类, 列为不规则之两行, 每齿基 1—2 外侧具侧隧。呼吸管基宽端窄, 指数 7.5—8, 呼吸管毛 1as 4 株, 末 2 株分枝, 梳齿 5—6 个, 细长端尖, 对列于管基侧缘。腹毛 1—Ⅹ 3 长枝, 2—Ⅹ 3 长枝, 3—Ⅹ 2 或 3 长枝, 4—Ⅹ 4—5 枝。

标本记录 正模♂, 配模 1♀, 副模 1♀、1♂, 幼虫皮 4, 蛹皮 4。采自云南省西双版纳景洪县竹穴积水, 海拔 760 m。董利民, 1995- 以采。全部标本均保存在云南省疟疾防治研究所标本室。

表 1 竹穴局限蚊与类细竹局限蚊和匙喙局限蚊的区别

Tab.1 *To. bambusaihole* compared with *To. yanbareroicles* and *To. spathalirostris* on morphological characteristics

鉴别特征	竹穴局限蚊、新种 <i>To. (Sua) bambusaihole</i> sp. nov.	类细竹局限蚊 <i>To. (Sua.) yanbareroicles</i>	匙喙局限蚊 <i>To. (Sua.) spathalirostris</i>
雌蚊			
头顶白斑	宽大菱形, 顶刚毛黑色	宽大三角形, 顶刚毛黄色	窄小, 顶刚毛黄色
喙	全暗, 末端略膨大	基 1—8 及腹面淡色	腹面淡色, 末端匙状
盾片正中纵条	银白色	银白色	棕褐色, 两端银白
雄蚊			
抱肢端节	背肢末端鼓锤状	背肢末端鸟头状	背、腹肢均细
阳茎	顶部尖锐, 锥形	顶部尖锐, 锥形	顶部纤细, 末端外翻
蛹			
腹毛 1—Ⅱ	4—6 枝	18—24 枝	3—4 枝
腹毛 5—Ⅵ	3—4 长枝	不分枝	不分枝
幼虫			
头毛 1—C	尖长不分枝	尖长不分枝	短粗, 端部常分枝
头毛 5—C	位于 4—C 外, 相距近	位于 4—C 后, 相距远	位于 4—C 后, 相距远
下颏	顶端仅有 6—7 个长齿	顶端呈手掌状	顶端有 3—4 个长齿
梳齿	5—6 个, 端尖, 位于管基 1—2	12—14 个, 分布于管全长	4—5 个, 端尖, 位于管基 1—2

分类讨论 本新种的成蚊、蛹、幼虫的外部形态和雄蚊尾器的某些特征，与近年发现的类细竹局限蚊 *To. yanbaeroides*，以及匙喙局限蚊 *To. spathalirostris* 相似，但三者在各虫期的特征上均有明显区别，详见表 1。

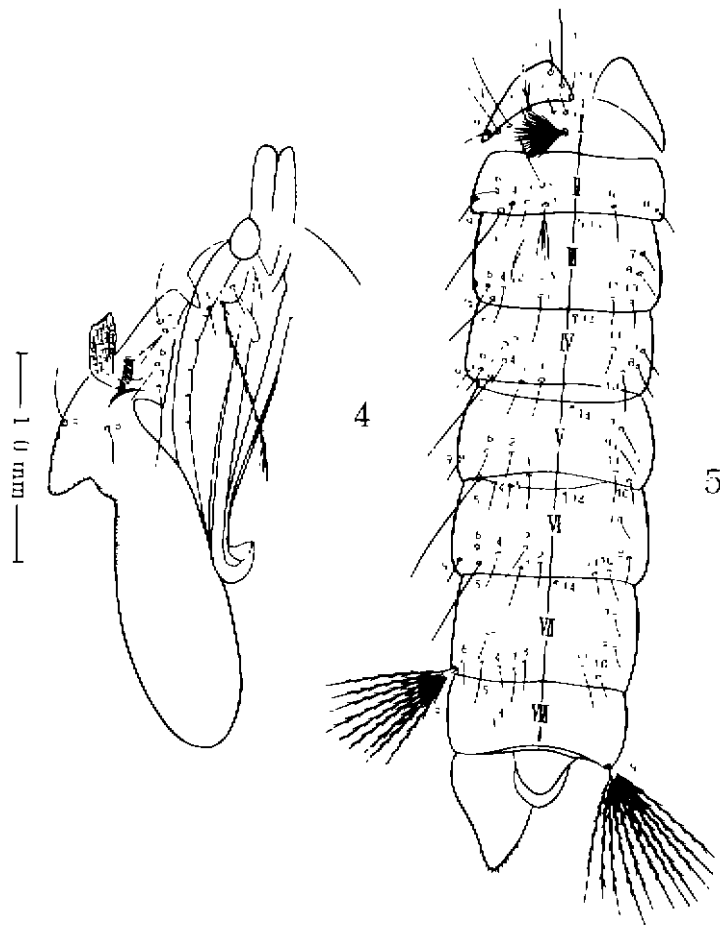


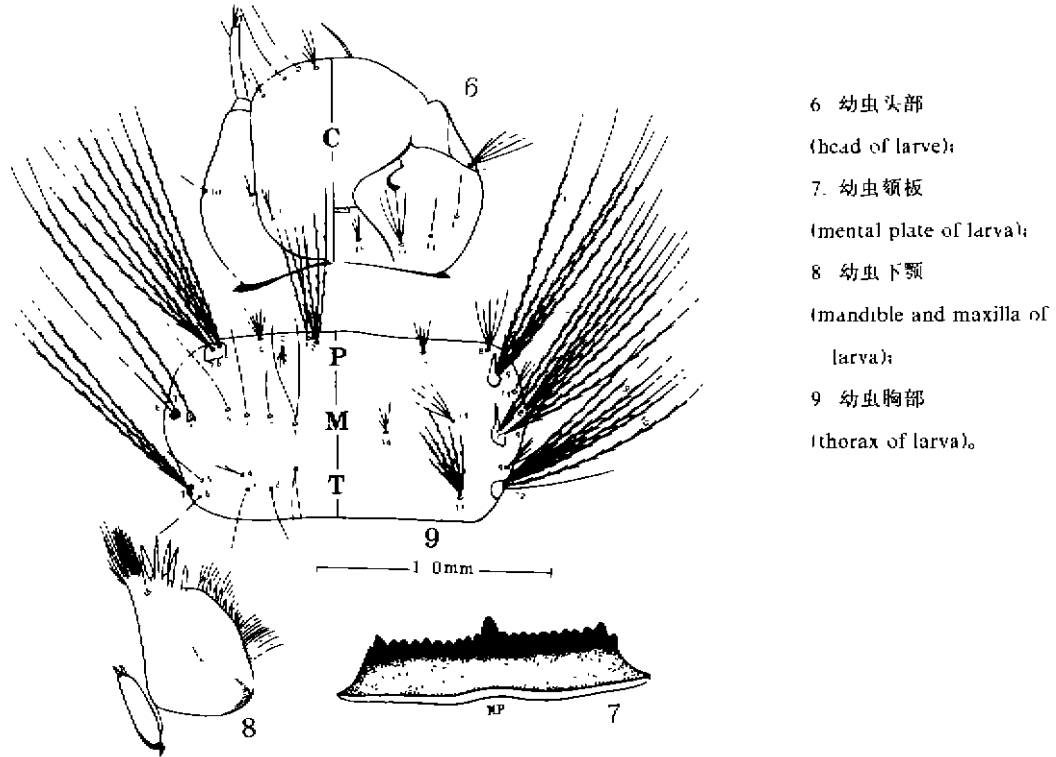
图 4--5 竹穴局限蚊，新种 *To. (Sua.) bambusahole* sp. nov
4 蛹头胸部(cephalo-thorax of pupa); 5 蛹腹部(abdomen of pupa)。

2 匙喙局限蚊，中国新记录 *Topomyia (Suamyia) spathalirostris* Edwards, 1923

雌蚊 触须暗色，为喙长的 $1/8$ 。喙腹面淡色，末段 $1/4$ 膨大成匙状。盾片正中纵条为棕褐色，两端银白色。**雄蚊** 喙基部 $1/8$ 淡色。尾器(图 11)抱肢端节自基部分为背、腹两支，背支亚端部有一长毛。**幼虫** 头毛 1-C 粗壮，在端部分为若干枝，呼吸管梳齿 4—5 个，着生于管基 $1/2$ 处，端尖。

模式标本产地：马来西亚。

分布：云南西双版纳，马来西亚。



6 幼虫头部
(head of larva);
7. 幼虫额板
(mental plate of larva);
8 幼虫下颚
(mandible and maxilla of
larva);
9 幼虫胸部
(thorax of larva).

图 6—9 竹穴局限蚊, 新种 *To (Sua) bambusathole* sp. nov.

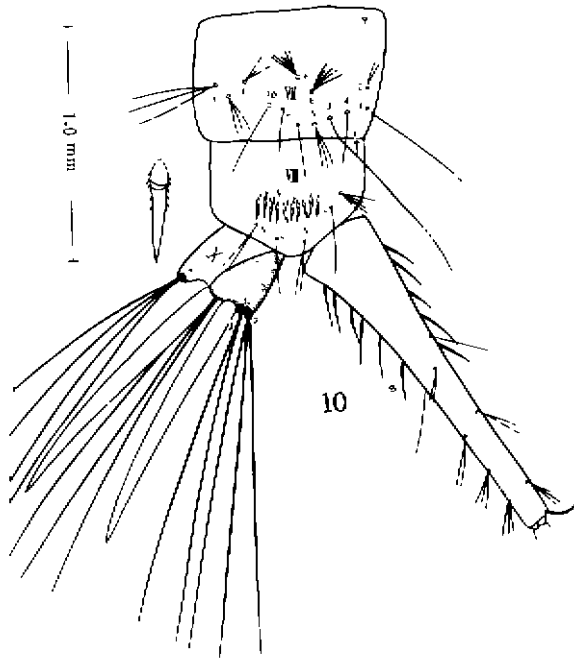


图 10 竹穴局限蚊(幼虫尾节), 新种
To (Sua) bambusathole (caudal segment of larva)

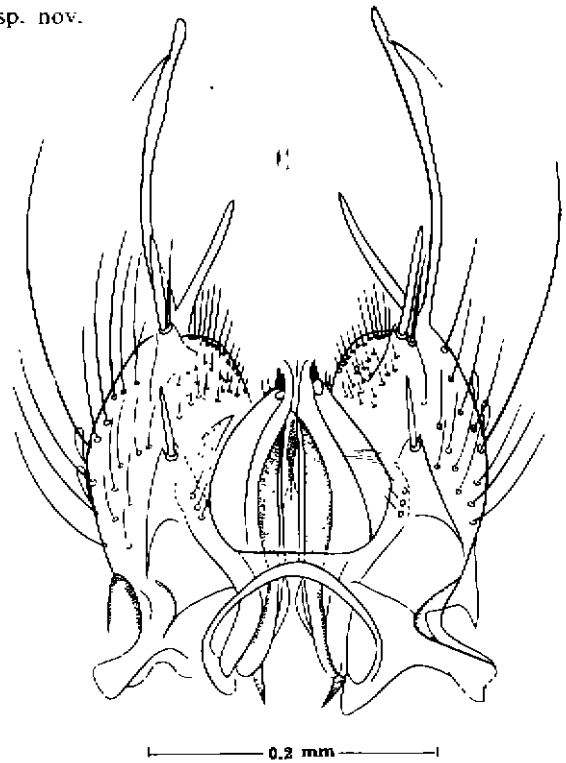


图 11 匙喙局限蚊(尾器)
To (Sua) spathulirostris (terminalia)

参 考 文 献

- 龚正达, 陆宝麟, 1995. 中国局限蚊的研究. 昆虫学报, 38(4): 475—485.
- 董学书, Ichiro Miyagi, 1995. 局限蚊属丽蚊亚属一新种. 动物学研究, 16(4): 343—347.
- 董学书, 王学忠, 陆宝麟, 1995. 云南局限蚊. 一新种. 动物分类学报, 20(4): 484—486.
- 董学书, 王学忠, 陆宝麟, 1990. 云南局限蚊. 一新种. 动物分类学报, 15(1): 64—66.
- Miyagi I. 1976. Description of a new species of the genus *Topomyia* Leicester from the Ryukyu Islands. Japan (Diptera: Culicidae) *Trop. Med.* 17: 201—210.
- Miyagi I. 1989. Studies on genus *Topomyia*: 3 redescription of *spathulirostris* and transfer to the subgenus *Suaymyia*. *Mosq. Syst.*, 21(1): 40—49.
- Miyagi I, Toma, Ramalingan S. 1990. *Topomyia*(*Topomyia*) *yoni*. A New species of mosquito from peninsular Malasia (Diptera: Culicidae) *Mosq. Syst.*, 22(3): 185—190.
- Thurman E B. 1959. A Contributions to a revision of the Culicidae of Northern Thailand. *Univ. Maryland Agr. Exp. Sta. Bull.*, A-100: 182.

STUDY ON *Topomyia* OF YUNNAN WITH ONE NEW SPECIES AND ONE NEW RECORD

(Diptera: Culicidae)

Dong Xueshu Zhou Hongning Dong Liming

(Institute of Malaria Prevention and Treatment of Yunnan Province, Simao 665000)

Abstract

The paper reports one new species and one new record of genus *Topomyia* collected from bamboo holes in Xishuanbanna of Yunnan.

This new species is similar to *To. yanbareroides* and *To. spathulirostris*. But this new species' distimere of male expanded like drum-hammer at apex, and with some small hooked hair; its larvae, seta 5-c of head outer of 4-c, maxillae with a tuft of hair at apex. These characters are very easy to distinguish from others species.

Type species: holotype, 1 male; allotype, 1 female; paratypes, 1 male, 1 female, 4 larva akines, 4 pupa akines, all collected from bamboo holes in Jinhong of Yunnan Province. IX 1995 by Dong. All the types are deposited in the Institute of Malaria Prevention and Treatment of Yunnan Province.

Key words *Topomyia*, New species, Yunnan