



# DÍPTEROS NUEVOS Ó POCO CONOCIDOS DE SUD-AMÉRICA

POR EL

PROF. JUAN BRÉTHES

---

Fam. CULICIDAE

## ***Janthinosoma centrale* BRÉTHES, n. sp.**

*Alis immaculatis, paulum fuscis; tarsi postici articulis 3º apice, 4º 5º que totis etiamque genibus 4 postici albo-squamatis; capite postice fulvescente, in vertice fusco, scutello cum thorace concolore, piceo, interdum fusciscente; femoribus basi testaceis, haud laete flavis, capite postice aureo-flavo-squamulato, thorace supra disperse aureo-, pleuris albo-, abdomine supra uniformiter fusco-, subtus albidulo-squamatis. Long. corp.: 5 mm.*

Islas del Paraná, Buenos Aires.

## ***Culex pipiens* L.**

= *Culex flavipes* Mq. et auct.

Cuando el sabio F. Lynch Arribálzaga restringió el género *Culex* para los mosquitos que tienen las uñuelas inermes, hubo seguramente de cambiar las preparaciones microscópicas, pues es sabido que la *Stegomyia calopus* (= su *Culex Mosquito*) tiene las uñuelas unidentadas. A su vez, el *Culex flavipes* que, «más que ningún otro, frecuenta las habitaciones y la proximidad del hombre en la ciudad de Buenos Aires y en casi todos los pueblos de la provincia del mismo nombre», tiene también las 4 patas anteriores del macho unidentadas.

Las descripciones que se dan del *Culex pipiens* L. convienen exactamente al *C. flavipes* Mq.; las variaciones que se han apuntado

para distinguir dos especies son simplemente variaciones de matices en los colores sea de las escamas, sea del tegumento ó de ambos.

A nadie escapará la importancia de la sinonimia aquí establecida, con respecto de *C. pipiens* L. = *C. flavipes* Mq., pues extendiendo su área de dispersión también en Sud-América es de temer que ese mosquito no haya venido sin su séquito de enfermedades microbianas.

Gen. RHYNCHOTAENIA n. n.

= *Taeniorhynchus* Theob. et auct. (nec F. Lch. A.)

Theobald habiendo dividido el género *Taeniorhynchus* F. Lch. A. en *Panoplites* (que más tarde ha cambiado R. Blanchard en *Mansonia* por ser aquél pre-ocupado) y en *Taeniorhynchus*, habría debido guardar este último nombre para el tipo del género que es el *Taeniorhynchus titillans* (*Culex titillans* Wlk.), pues es este mosquito que Lynch tuvo en vista con el nombre de *Taeniorhynchus taeniorhynchus*. Así que el nombre de *Taeniorhynchus* en el sentido de Theobald forma doble empleo en la nomenclatura, por cuya razón propongo de cambiarlo en *Rhynchotaenia*, conservando así todavía la idea del insigne naturalista argentino cuyo trabajo ha sido la aurora de cuantos lo han seguido en el estudio de los mosquitos. Especies: RH. FASCIOLATA (F. Lch. A.) Brèthes y RH. CONFINNIS (F. Lch. A.) Brèthes.

*Culex Lynchii* BRETHES, n. sp.

♀ *Capite, thoracis dorso et abdomine piceo-ni ricantibus, clypeo piceo, antennis testaceo-ferrugineis, verticillis piceis, torulo interne tantum pilosulo; vertice squamis semilunatis fulvo-auratis et claviformibus fuscis ornato; palpis et haustello cum squamis fuscis elongato-quadratis; thorace et scutello squamis semilunatis fulvo-auratis lineas 3 longitudinales formantibus; pleuris albo-maculatis; mesonoto pilis fuscis prope scutellum ornato; abdomine squamis quadrato-elongatis ornato, supra et apice segmentorum fuscis, subtus et basi segmentorum supra utrinque (interdum fascia basali completa) albis; pilis auratis in apice segmentorum; alis squamis fuscis elongato-quadratis; squamis lateralibus magis elongatis et pone venas transversa-*

*les densioribus; furcis aequalongis sed 1<sup>a</sup> 2<sup>a</sup> paulum angustiora. Unguibus: 1.1-1.1-1.1. Long.: 5-5,5 mm.*

Buenos Aires, islas del Paraná.

### **Lynchiaria** BRETHES, n. gen.

*A Binotia vicina, a qua differt: haustello breviora, abdomine aequalongo, squamis thoracis dorso lanceolatis (haud semilunatis), tibiis posticis haud dilatatis, palpis 1-articulatis,  $\frac{1}{7}$ ; rel  $\frac{1}{8}$  haustelli aequalongis, et metanoto piloso.*

### **Lynchiaria paranensis** BRETHES, n. sp.

♀ *Tegumento testaceo, plus minus ferrugineo, vertice squamis quadratis in medio fuscis utrinque albidis, squamis clariformibus fuscis; antennis verticillisque piceis; thoracis dorsum squamis lanceolatis, apice rotundate acutis; prothoracis lorum squamis quadratis fuscis et pilis nigricantibus ornatis; pleuris squamis albis quadratis (apice rotundatis) in linea plus minus interrupta ornatis; abdomine squamis quadratis supra piceis, subtus albo-fluorescentibus; segmentis ventralibus angulis antico-lateralibus etiam piceo-squamatis; alis hyalinis, squamis ut in Eretmapodites (vide P. Blanchard, Les Moustiques, f. 149<sup>b</sup>); furcis aequalongis, sed 1<sup>a</sup> 2<sup>a</sup> paulum angustiora; unguibus paulum arcuatis: 0.0-0.0-0.0. Long.: 4,5 mm.*

Islas del Paraná.

### **Limatus Leontinae** BRETHES, n. sp.

*Tegumento plus minus testaceo et squamis capitis, thoracis, abdominis et supra pedum fusco-nigris, squamis capitis, abdominis, femorum et plus minus subtus pedum albo-fluorescentibus; squamis lorum prothoracis violaceo-purpureis et metanoto argentatis. Capite squamis densis, reclinatibus et quadratis; haustello squamis supra fusco-nigris et subtus fluorescentibus; antennis et verticillis fuscescentibus; clypeo ferrugineo-testaceo; thorace dorso squamis lanceolatis (apice rotundatis) irregula-*

*riter dispositis; mesonoto utrinque prope scutellum pilis fuscis et densis ornato; scutello squamis quadratis et lobo medio quam laterales magis producto; metonoto squamis quadratis et pilis ut in Joblotia dispositis; alis squamis paulum asymmetricis, lateralibus longis et vix claviformibus; furca 1<sup>a</sup> 2<sup>a</sup> longiora et paulum angustiora; unguibus aequalibus: 0.0-0.0-0.0. Long.: 3 mm.*

Islas del Paraná.

Fam. TABANIDAE

**Pangonius dichrous** BRETHES, n. sp.

*Haustello, thoracis dorso et pecto nigris, utrinque thoraci, scutello et abdominis basi testaceis, abdumine apicem versus gradatim obscure ferrugineo; antennis, palpis, pedibusque ferrugineis, alis tantum griseis, ad costam et venis ferrugineo-testaceis. Long. 13 mm.*

Tucumán.

**Erephopsis picea** BRETHES, n. sp.

*Picea. opaca, alis uniformiter fuscis, abdumine thorace paulum dilutiore in medio linea rix obsoleta nigricanti ornato. Long. corp.: 15 mm.*

Rep. Argentina ?

**Erephopsis opaca** BRETHES, n. sp.

*Piceo-nigra, opaca. Facie nitente, fusca, utrinque testacea, antennis pedibusque ferrugineis; alis paulum infumatis, ad costam paulum fluorescentibus. Long. corp.: 12 mm.*

Jujuy.

**Erephopsis submetallica** BRETHES, n. sp.

*Nigra, abdomine nigro, subcyaneo-nitente, antennis obscure ferrugineis, barba albida; alis fuscis. Long. corp: 11 mm.*

Rep. Argentina ?

**Erephopsis morio** (V. D. WULP) BRETHES

La primera célula posterior cerrada y los ojos vellosos hacen entrar esta especie en el género *Erephopsis*.

**Esenbeckia tucumana** BRETHES, n. sp.

*Capite nigro, facie fusca, barba alba, thorace nigro, nigro-piloso, abdomine segmentis 1 et 2 (interdum 3º obscure) testaceis, macula media nigra ornatis, ceteris nigris, segmentis dorsalibus 2-4 postice, 5-6 utrinque albo-pilosis, ventralibus 1-2 testaceis, griseo-albo-tomentosis, macula media nigra ornatis, 3 et 4 postice et 5º anguste albo-pilosis, alis fuscis basin versus flavescenscentibus. Long. corp.: 15 mm.*

Tucumán.

Gen. **SILVESTRIELLUS** BRETHES, n. gen.

*A Scepaside, Silvio et Esenbeckia ricinus; tibiis posticis calcareatis. antennis et abdomine similis. A Scepaside et Silvio differt: cellula prima postica oclusa et ab Esenbeckia differt: palpis normalibus, clypeum tantum superantibus (in Esenbeckia compressis et filiformibus).*

**Silvestriellus patagonicus** BRETHES, n. sp.

*Elongatus, piceo-niger, pubescentia brevissima et paulum ferruginea in thorace et subtus. Haustello et pedibus obscure ferrugineis; fronte pube ferruginea, prope oculos et clypeo utrinque pube grisea ornatis: pilis nigris in fronte thoraceque; thorace*

*lineis 4 griseis. Alis vix hyalinis, venis piceis, venis transversis tantum fusco-maculatis. Long. corp.: 15 mm.*

Santa Cruz (Dr. SILVESTRI).

**Chrysops bonariensis** BRETHES, n. sp.

*Piceus, facie ferrugineo-testacea, antennis articulo 1<sup>o</sup> ferrugineo, 2<sup>o</sup> obscure ferrugineo, palpis ferrugineo-testaceis, apice infuscatis. Thorace lineis 2 mediis angustis, lateralibus bene distinctis et maculis pleurarum griseo-tomentosis; abdomine segmentis 2-4 (5<sup>a</sup> minute) margine postico griseo-testaceo, in medio et lateralem versus tantum dilatate griseo-pruinoso, marginibus lateralibus etiam griseo-pruinosis, segmento 2<sup>o</sup> utrinque ad latere posticem versus dilatate testaceo et griseo-pruinoso, segmento 3<sup>o</sup> maculis minutis dorsalibus 2 aurantiacis; alis basi sat late, costa et fascia postica incisa fuscis, marginibus posterioribus modice griseis; pedibus plus minus ferrugineis. Long. corp.: 8,5 mm.*

Buenos Aires.

**Chrysops paraguayensis** BRETHES, n. sp.

*Nigrescens, facie, fronte (vertice excepto), antennis articulis 2 primis, scutello obscure, abdomine linea media in segmentis 4 primis, macula laterali in segmentis 2 primis, centre basi, femoribus, protarso postico testaceo-ferrugineis; alis hyalinis ad costam et fascia transversa cellulam discoidalem includente et postice evanescente fuscis. Long. 8 mm.*

Hab.: Paraguay: San Pedro.

**Chrysops Lynchii** BRETHES, n. sp.

*Fulvescens, antennis articulo 3<sup>o</sup> dimidio apicali, haustello apicem versus, thorace vittis 3 dorsalibus et pleuris, abdomine segmentis 2 et 3 lineis 2 dorsalibus et 3-6 maculis posticis trigonis lateralem versus in lineam dispositis plus minus fuscis; alis dimidio basali hyalinis sed ad costam fulvescentibus; dimidio*

*apicali basi fasciore, apice obscure griseo: fascia fusca postice incisa et in cellula discoidali ocellata, pone fasciam fuscam irregulariter hyalino. Long. 8,5 mm.*

Chaco (E. LYNCH ARRIBÁLZAGA).

Gen. PSEUDOSELASOMA BRETHES, nov.

4 *Selasoma vicinum, a quo differt: capite antice magis rotundato, ocello antico distincto, palpis minus crassis, tibiis haud crassis nec curvatis, sed normalibus, antennis articulo 3º nec minime denticulato, et corpore nigro, haud proprie metalliconitente.*

**Pseudoselasoma opacum BRETHES, n. sp.**

*Omnino nigrum, supra nitidum, palpis testaceo-ferrugineis, nigro-pilosulis, genibus testaceis, alis hyalinis, r. r. griseis, stigmatate fusco. Facie opaca, thorace utrinque albedo-piloso, segmentis 2 primis utrinque albedo-pilosis. Long. 13 mm.*

San Juan.

**Pseudoselasoma nitidum BRETHES, n. sp.**

*Cum precedente simillimum, sed facie et fronte nitidis, r. r. nulle pilosis, thorace utrinque nigro-pilosulo, segmento 1º abdominis paululum flavo-piloso. Long.: 11 mm.*

Chubut.

**Stibasoma fenestratum (Mq.) BRETHES**

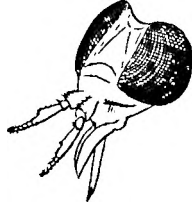
Los caracteres de esta especie convienen completamente con los del género en que lo coloco ahora. Habita también en Misiones.

Gen. ACANTHOCERELLA BRETHES, n. gen.

*Ab Acanthocera vicina, a qua differt: antennis articulis 1º sat brevi, obconico, modice crasso, 2º brevior, 3º elongato, supra modice dentato, divisionibus 5 normalibus. Typus: Ac. boliviensis.*

**Acanthocerella boliviensis** BRETHES, n. sp.

*Gracilis ut Diachlorus, elongata, ochraceo-testaceo, sed antennis apice, callis frontali et verticali, et tursis anticis nigro-piceis; thorace fusco, griseo-4-lineato, triangulo anteulari et abdomine*



Cabeza de *Ac. boliviensis*, vista de  $\frac{3}{4}$ , aumentada.

*posticem versus, presertim subtus fusciscente; alis hyalinis, ad costam et tertio apicali modice fuscis, in fusco apicali maculis 2 hyalinis notatis. Long. corp.: 7,5 mm.*

Hab.: Bolivia (Chiquitos).

**Dichelacera plagiata** BRETHES, n. sp.

*Thorace pedibusque obscure ferrugineis, abdomine nigro paulum caeruleo-nitente, alis fuscis, triangulo basilaris et apice hyalinis. Long.: 13 mm.*

Misiones.

**Dichelacera rubricosa** (V. D. WULP) BRETHES

Un ejemplar que tengo á la vista me permite colocar el *Tabanus rubricosus* V. d. Wulp en el género *Dichelacera*.

**Dichelacera unifasciata** Mq.

= *Theriopectes limbatus* Big.

Córdoba, Tucumán, Tandil.



**Dichelacera psoloptera** (WIED.) BRETHES

El *Tabanus psolopterus* Wied., que debe entrar en *Dichelacera*, es muy semejante con *D. fuscipennis* Mq.

**Tabanus campestris** BRETHES, n. n.

= *Atylotus rubescens* Big.

No habiéndose admitido el género *Atylotus*, esta especie debe tener otro nombre específico por haber ya el *T. rubescens* Mq. Propongo el nombre de *campestris* para la especie de Bigot.

**Tabanus albibasis** BRETHES, n. sp.

*Obscure ferrugineus, thorace plus minus, abdominis segmentis 1 et 2 vix totis, 3-6 apice (in medio triangulariter ampliate) albo-pilosis; pedibus piceis, tibiis (apice excepto) albidulis; alis hyalinis, ad costam paulum fuscis. Long. 10-12 mm.*

Formosa.

**Tabanus palpalis** BRETHES, n. sp.

*Niger, abdomine piceo, lineis 3 albidis ornato, palpis albidulis, pedibus anticis piceis, basi tibiaram albidula, pedibus 1 posterioribus ferrugineis, basi femorum piceo etiamque tarsis, alis hyalinis, ad costam paulum fuscis. Long.: 11 mm.*

Misiones.

**Tabanus angustus** Mq.

= *Tabanus duplorittatus* Rond.

= *Atylotus polytaenia* Big.

El color pardo rojizo de este *Tabanus* que puede ser más ó menos subido ha dado lugar sin duda á la creación de varios nombres específicos.

Es el Tábano más común al parecer en la República Argentina.

**Tabanus Ameghinoi** BRETHES, n. sp.

♂ *Thorace nigro, utrinque, scutello et lineis 2 posticis mesonoti obscure ferrugineis; abdomine sat laete ferrugineo, triangulo basali (dorso ventreque) nigro; alis vix flavescentibus; pedibus ferrugineis, tarsis omnibus et tibiis anticis piceis. Long.: 10 mm.*

Buenos Aires.

**Tabanus acer** BRETHES, n. sp.

*Niger, abdomine rufo, vittis una dorsali et altera ventrali nigris; alis vix hyalinis, ul costam fulrescentibus, pedibus nigris tibiis testaceis. Long. 13-14 mm.*

Tandil (prov. de Buenos Aires).

**Tabanus confirmatus** BRETHES, n. sp.

*Niger, abdomine testaceo-griseo, vitta media nigricanti lutea ornato; alis hyalinis, ul costam flavescentibus, pedibus testaceis, tibiis anticis apice et tarsis omnibus piceis. Long. corp.: 9 mm.*

Rep. Argentina ?

**Tabanus princeps** BRETHES, n. sp.

*Cum T. flavo Wied. similis, sed robustior; antennis dente supero distincto, sed humil prolato ut in Dichelacera. Long.: 15 mm. Lat. corp.: 7.5 mm.*

Matto Grosso. — Incluyo esta especie entre los Tábanos de las Repúblicas del Plata, pues es más que probable que deberá encontrarse á lo menos en el Paraguay.

**Tabanus nubipennis** (ROND.) BRETHES

= *Dichelacera nubipennis* Rond.

= *Tabanus humatus* V. d. Wulp

El Museo Nacional de Buenos Aires posee dos ejemplares de

esta linda especie procedentes de San Juan y de Salta respectivamente.

**Tabanus arvensis** BRETHES, n. sp.

*Niger, pilis faciei pleurarumque albidulis, segmenti 2<sup>i</sup> abdominis utrinque albis; tibiis (apice excepto) albidulis; alis costa et cellulis basilaribus sordide flavidis, cetero griseo. stigmate fusco. Long.: 16 mm.*

Salta.

**Tabanus bellicosus** BRETHES, n. sp.

*Niger, thorace lineis 4 postice confluentibus, scutello maxima parte et pleuris macula indecisa rubiginosis; abdomine nigro paulum cyaneo-nitente et nigro-piloso, segmentis 5-7 in medio tantulum aurato-pilosis; alis basi fuscis, tertio apicali griseo, cellulis discoidali in medio, basalibus basi apiceque sat hyalinis; palpis pedibusque ferrugineis, tarsis fuscis. Long.: 18 mm.*

Salta.

**Tabanus ornatissimus** BRETHES, n. sp.

*Piceus, abdomine segmentis utrinque sat late sordide ferrugineis, incisuris testaceis, linea media e triangulis albidulis ornato; alis venis tantum infuscatis, venis transversis fuscomaculatis et medio cellularum etiam fusco. Long.: 10 mm.*

Rep. Argentina ?

**Tabanus melanopterus** BRETHES, n. sp.

*Totus niger, basi tibiaram testacea; thorace utrinque scutelloque obscure ferrugineis; alis uniformiter nigro-fuliginosis. Long.: 11 mm.*

Rep. Argentina. ?

**Tabanus corpulentus** BRETHES, n. sp.

*Rubido-fuscus, antennis ferrugineis, alis griseis, ad costam et cellulis basalibus tantum fuscis. Long.: 19 mm. Lat. corp.: 8 mm.*

Misiones.

**Tabanus platensis** BRETHES, n. sp.

*Thorace rubido-fuscato, abdomine dilutiore, lineis 3 flavo-albidulis notato, in fundo paulum cinerascentibus et cum pilis fluorescentibus ornatis, ventre testaceo paulum ferrugineo; pedibus ferrugineis, femoribus anticis, tibiis anticis et tarsis omnibus plus minus fuscis; alis tantum fuscis, stigmate subflavescente. Long.: 11 mm.*

Chaco.

**Tabanus signativentris** BRETHES, n. sp.

*Facie albidula, thorace supra piceo, utrinque et subtus tantum testaceo, abdomine supra rix piceo, 3-lineato, linea media lata, lineis lateralibus albido-testaceis et margine segmentorum (utrinque) etiam albido-testaceo; alis vix hyalinis, venis transversis paulum fusco-maculatis, tibiis anticis basi albidis. Long.: 11 mm.*

Chaco.

**Tabanus antilope** BRETHES, n. sp.

*Niger, facie albido-grisea, fronte griseo-lutescente, thorace nigro, griseo-rictato, abdomine nigro, incisuris plus minus obsolete testaceis, alis vix hyalinis, venis transversis plus minus distincte fusco-limbatis. Long.: 10-12 mm.*

Bahía Blanca (prov. de Buenos Aires) y Santa Cruz.

**Tabanus Erynnis** BRETHES, n. sp.

*Niger, palpis albedo-testaceis, antennis nigris, thorace nigro, griseo-vittato; abdomine incisuris testaceis (interdum vix indistincte), alis vix hyalinis, venis transversis plus minus distincte fusco-maculatis. Long.: 15 mm.*

Córdoba y Chubut.

**Tabanus Bruchii** BRETHES, n. sp.

♀ *Niger, facie albedo-pruinosa et albo-pilosa, fronte obscure albedo-pruinosa. sparse nigro-pilosula, collo transversulo, ferrugineo; antennis articulo 3<sup>o</sup> paulum dentato, nigro; thorace supra griseo-5-lineato, pleuris testaceis; abdomine linea media e triangulis albo-pilosis formata incisurisque etiam albo-pilosis; alis vix hyalinis stigmatate fusciscente; pedibus lilacino-testaceis, tarsis subfuscis. Long. 13 mm.*

♂ *A* ♀ *differt: pilis nigris suberectis thoracis et abdominis dorsii longioribus et densioribus, linea alba abdominali e triangulis minoribus formata. Long.: 13,5 mm.*

Catamarca.

**Tabanus distinctus** BRETHES, n. sp.

*Capite, thorace dorso pectoque, abdomine linea media fusco-nigris; palpis, antennis articulis 2 primis, thorace utrinque, abdomine et tibiis testaceo-ferrugineis, abdomine lineis 3 subaureo-pilosis, una in linea fusca, alteris utrinque, alis hyalino-griseis, ad costam parum fuscis. Long.: 15-16 mm.*

Mar del Plata (prov. de Buenos Aires).

**Tabanus subantarticens** BRETHES, n. sp.

♀ *Niger, palpis, pedibus ventroque plus minus ferrugineo-testaceis, triangulo antealari testaceo; fronte thoracisque dorso*

*nigro-pilosis; abdomine incisuris utrinque testaceis et albo-pilosis, in medio pilis nonnullis albis etiam notatis; corpore subtus albo-piloso, sed ventre in medio longitrorsum nigro-piloso; alis paulum infuscatis stigmale fusco. Long.: 13 mm.*

Hab.: Santa Cruz: Ultima Esperanza.

### **Tabanus sylvestris** BRETHES, n. sp.

♀ *Niger, thorace albo-pilosulo, abdomine vitta media alba, alis griseo-hyalinis, ad costum, presertim pone stigmatem modice fuscis, venis etiam tantulum fusco-limbatis, pelibus testaceis, tibiis anticis dimidio apicali et tarsis fuscis. Long.: 14 mm.*

Paraguay: San Pedro.

### **Tabanus melanogaster** BRETHES, n. sp.

♂ *Niger, antennis (apice excepto), palpis, triangulo antearari, abdominis segmentis 3 primis utrinque late, femoribus apice, tibiis (anticis dimidio basali) et tarsis 4 posticis ferrugineis; facie griseo-fulva, nigro-piloso etiamque palpis et antennis; thorace supra nigro-, utrinque paulum albidulo-piloso; abdomine subtus nigro, supra subtusque nigro-piloso, in segmentis 3-6 supra modice dense aurato-pilosulo; alis hyalinis, tantulum griseis, ad costam flavis; vena 4<sup>a</sup> longitudinali haud appendiculata. Long.: 13 mm.*

La Plata.

### **Tabanus tinclipennis** BRETHES, n. sp.

♂ *Capite rix hemisphaerico, ut Stibasoma, facie flavida, thorace fluido et flavo-hirto, abdomine testaceo apicem versus fuscescente, alis fuscis apice limpidis ut Tab. limpidapex, sed prope stigmatem macula flavicanti sat magna et cellula basali 2<sup>a</sup> minus fusca, paulum flurescente. Antennis dente sat minuto, ferrugineis, divisionibus articuli 3<sup>ti</sup> tantum obscurioribus, palpis ferrugineo-flavis, barba flava, humstello piceo, brevi. Oculis haud pilosis dimidio inferiore divisionibus minutis. Thorax*

*flavido-ferrugineo, flavo-hirto. Abdomen basi testaceum apicem versus fuscescens, sparce nigro-pilosum utrinque pilis densioribus. Pedes testaceo-ferruginei, tarsis fusciscentibus. Alae fuscae, apice limpidae, stigmato flavo, subtus macula flavescente. cellula basali 2ª minus fusca; linea contra vena longitudinali et macula parva inter cellulas basales apicem versus hyalinas. Long. corp.: 15 mm. Lat.: 5,5 mm.*

Hab.: Río de Janeiro.

**Tabanus seclusus** BRETHES, n. sp.

*Facie albidula, thorace fusco utrinque obscure ferrugineo, abdomine ferrugineo segmentis 1º maculis 2, 2º fasciu apicali lata, 3-5 maculi: 2 supra et margine laterali etiamque (paululum) incisuris albidis; segmentis 1º in medio, 2º in medio basali paulum, 3-6 in medio sat late nigris vel fuscis; alis paulum griseis, venis transversis paulum fusco-maculatis. Long.: 13 mm.*

Chaco.

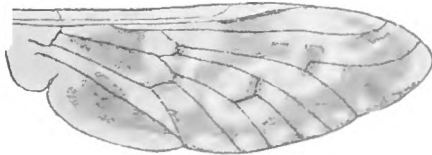
**Tabanus habilis** BRETHES, n. sp.

*Niger, abdominis segmentis 1 et 2 linea media albidula et sequentibus triangulo apicali etiam albidulo; segmentis utrinque macula testaceo-ferruginea ornatís; alis fuscis, venis transversis nigro-maculatis; pedibus fuscis, tibiis dimidio basali albidulo. Long.: 15 mm.*

Rep. Argentina?

**Chrysozona argentina** BRETHES, n. sp.

*Nigra, thorace lineis 5 griseis, abdomine linea media grisea, basi segmentorum paulum interrupta, segmentis apice plus*



Ala de *Ch. argentina*, muy aumentada.

Haré notar que este dibujo representa lo natural si se considera que lo puntado de oscuro corresponde á las partes perfectamente hialinas (excepto en las cuatro venas transversales que son algo parduzcas) que se distinguen algo del esto del ala que es de un blanco algo resaltante.

*minus testaceis, segmento 2º utrinque macula ferrugineo-testacea ornato, alis hyalinis, per locis albo-nebulosis, venis transversis paulum fusco-maculatis. Long.: 8 mm.*

Chubut y prov. de San Juan y Catamarca.

Fam. ONCODIDAE

**Pterodontia audina** BRETHER, n. sp.

♀ *Nigra, nitida, nigro-pilosula, antennis ferrugineis, apice longe 3-setosis, scutello ferrugineo, abdomine segmento dorsali 2º ferrugineo, maculis 3 nigris magnis ornato, segmento 3º etiam ferrugineo maculis 3 nigris paulum minoribus etiam ornato, segmento 4º quoque sed maculis minoribus; pedibus ferrugineis; alis hyalinis basin versus paulum fumosis, venis basin versus piceis, apicem versus ferrugineis, costa calcarata. Long.: 10 mm.*

♂ *A ♀ similis sed paulum minor et costa alarum haud calcarata, thorace utrinque cum scutello testaceo, mesonoto in medio antico et dorsulo nigris abdomine dorso ferrugineo testaceo, segmentis 1-4 linea nigra media posticem versus gradatim angustata. Long.: 8 mm.*

Creo que el género *Pteropevus* Mq. representa los ♂ de *Pterodontia* por lo cual doy á conocer este casal con el mismo nombre específico.

El Dr. D. Carlos Spegazzini ha traído estos tan curiosos y raros insectos de los Nevados del Tolosa, de Mendoza.



# DÍPTEROS NUEVOS Ó POCO CONOCIDOS DE SUDAMÉRICA

POR EL

Pr of. JUAN BRÈTHES

Fam. CULICIDAE

## *Janthinosoma centrale* Br èt h e s, n. sp.

*Alis immaculatis, paulum fuscis; tarsis posticis articulis 3° apice, 4° 5° que totis etiam que genibus 4 posticis albo-squamatis; capite postice fulvescente in vertice fusco, scutello cum thorace concolore, piceo, interdum fusciscente; femoribus basi testaceis, haud laete flaris, capite postice aureo-flavo-squamulato, thorace supra disperse aureo-, pleuris albo-, abdomine supra uniformiter fusco-, subtus albidulo-squamatis. Long. corp.: 5 mm.*

Islas del Paraná, Buenos Aires.

## *Culex pipiens* L.

= *Culex flavipes* Mq. et auct.

Cuando el sabio F. Lynch Arribáizaga restringió el género *Culex* para los mosquitos que tienen las uñuelas inermes, hubo seguramente de cambiar las preparaciones microscópicas, pues es sabido que la *Stegomyia calopus* (= su *Culex mosquito*) tiene las uñuelas unidentadas. A su vez, el *Culex flavipes* que, “mas que ningún otro, frecuenta las habitaciones y la proximidad del hombre en la ciudad de Buenos Aires y en casi todos los pueblos de la provincia del mismo nombre”, tiene también las 4 patas anteriores del macho unidentadas.

Las descripciones que se dan del *Culex pipiens* L. convienen exactamente al *Cx. flavipes* Mq.; las variaciones que se han apuntado

para distinguir dos especies son simplemente variaciones de matices en los colores sea de las escamas, sea del tegumento ó de ambos.

A nadie escapará la importancia de la sinonimia aquí establecida, con respecto de *Cx. pipiens* L. = *Cx. flavipes* Mq., pues extendiendo su área de dispersión también en SudAmérica es de temer que ese mosquito no haya venido sin su séquito de enfermedades microbianas.

Gen. *RHYNCHOTAENIA* n. n.

= *Taeniorhynchus* Theob. et auct. (nec F. Lch. A.)

Theobald habiendo dividido el género *Taeniorhynchus* F. Lch. A. en *Panoplites* (que más tarde ha cambiado R. Blanchard en *Mansonia* por ser aquél preocupado) y en *Taeniorhynchus*, habría debido guardar este último nombre para el tipo del género que es el *Taeniorhynchus titillans* (*Culex titillans* Wlk.), pues es este mosquito que Lynch tuvo en vista con el nombre de *Taeniorhynchus taeniorhynchus*. Así que el nombre de *Taeniorhynchus* en el sentido de Theobald forma doble empleo en la nomenclatura, por cuya razón propongo de cambiarlo en *Rhynchotaenia*, conservando así todavía la idea del insigne naturalista argentino cuyo trabajo ha sido la aurora de cuantos lo han seguido en el estudio de los mosquitos. Especies: *Rh. fasciolata* (F. Lch. A.) Brèthes y *Rh. confinnis* (F. Lch. A.) Brèthes.

*Culex lynchii* Br è t h e s, n. sp.

*Capite, thoracis dorso et abdomine piceo-ni ricantibus, clypeo piceo, antennis testaceo-ferrugineis, verticillis piceis, torulo interne tantum pilosulo; vertice squamis semilunatis fulvo-auratis et claviformibus fuscis ornato; palpis et haustello cum squamis fuscis elongato-quadratis; thorace et scutello squamis semilunatis fulvo-auratis lineas 3 longitudinales formantibus; pleuris albo-maculatis; mesonoto pilis fuscis prope scutellum ornato; abdomine squamis quadrato-elongatis ornato, supra et apice segmentorum fuscis, subtus et basi segmentorum supra utrinque (interdum fascia basali completa) albis; pilis auratis in apice segmentorum; alis squamis fuscis elongato-quadratis; squamis lateralibus magis elongatis et pone venas transversa-*

*les densioribus; furcis aequalongis sed 1<sup>a</sup> 2<sup>a</sup> paulum angustiora. Unguibus: 1.1–1.1–1.1. Long.: 5–5.5 mm.*

Buenos Aires, islas del Paraná.

***Lynchiaria* Br è t h e s, n. gen.**

- A. *Binotia ricina*, a qua differt: haustello brevior, abdomine aequalongo. squamis thoracis dorso lanceolatis (haud semilunatis), tibiis posticis haud dilatatis, palpis 1-articulatis,  $\frac{1}{7}$  vel haustelli aequalongis, et metanoto piloso.

***Lynchiaria paranensis* Br è t h e s. n. sp.**

*Tegumento testaceo, plus minus ferrugineo, vertice squamis quadratis in medio fuscis utrinque albidis, squamis claviformibus fuscis; antennis verticillisque piceis; thoracis dorsi squamis lanceolatis, apice rotundate acutis; prothoracis lorum squamis quadratis fuscis et pilis nigricantibus ornatis; pleuris squamis albis quadratis (apice rotundatis) in linea plus minus interrupta ornatis; abdomine squamis quadratis supra piceis, subtus albo-flavescentibus; segmentis centralibus angulis antico-lateralibus etiam piceo-squamatis; alis hyalinis, squamis ut in Eretmapodites (vide. R. Blanchard, *Les Moustiques*, f. 149<sup>A</sup>); furcis aequalongis. sed 1<sup>a</sup> 2<sup>a</sup> paulum an usitiora; unguibus paulum arcuatis: 0.0–0.0–0.0. Long.: 4.5 mm.*

Islas del Paraná.

***Limatus leontinae* Br è t h e s, n. sp.**

*Tegumento plus minus testaceo et squamis capitis, thoracis, abdominis et supra pedum fusco-nigris, squamis capitis, abdominis, femorum et plus minus subtus pedum albo-flavescentibus; squamis lorum prothoracis violaceo-purpureis et metanoti argentatis. Capite squamis densis, reclinatis et quadratis; haustello squamis supra fusco-nigris et subtus flavescentibus; antennis et verticillis fusciscentibus: clypeo ferrugineo-testaceo; thorace dorso squamis lanceolatis (apice rotundatis) irregula-*

*riter dispositis; mesonoto utrinque prope scutellum pilis fuscis et densis ornato; scutello squamis quadratis et lobo medio quam laterales magis producto; metanoto squamis quadratis et pilis ut in Joblotia dispositis; alis squamis paulum asymetricis, lateralibus longis et vix claviformibus; furca 1<sup>a</sup> 2<sup>a</sup> longiora et paulum angustiora; unguibus aequalibus: 0.0–0.0–0.0. Long.: 3 mm.*

Islas del Paraná.

Fam. TABANIDAE

***Pangonius dichrous*** Br è t h e s, n. sp.

*Haustello, thoracis dorso et pecto nigris, utrinque thoraci, scutello et abdominis basi testaceis, abdomine apicem versus gradatim obscure ferrugineo; antennis, palpis, pedibusque ferrugineis, alis tantum griseis, ad costam et renis ferrugineo-testaceis. Long. 13 mm.*

Tucumán.

***Erephopsis picea*** Br è t h e s, n. sp.

*Picea, opaca, alis uniformiter fuscis, abdomine thorace paulum dilutiore in medio linea vix obsoleta nigricanti ornato. Long. corp.: 15 mm.*

Pep. Argentina ?

***Erephopsis opaca*** Br è t h e s, n. sp.

*Piceo-nigra, opaca. Facie nitente, fusca, utrinque testacea, antennis pedibusque ferrugineis; alis paulum infumatis, ad costam paulum flavescens. Long. corp.: 12 mm.*

Jujuy.

*Erephopsis submetallica* Br è t h e s , n. sp.

*Nigra, abdomine nigro, subcyaneo-nitente, antennis obscure ferrugineis, barba albida; alis fuscis. Long. corp : 11 mm.*

Rep. Argentina ?

*Erephopsis morio* (V. d. Wulp) Br è t h e s

La primera célula posterior cerrada y los ojos vellosos hacen entrar esta especie en el género *Erephopsis*.

*Esenbeckia tucumana* Br è t h e s , n. sp.

*Capite nigro, facie fusca, barba alba, thorace nigro, nigro-piloso, abdomine segmentis 1 et 2 (interdum 3° obscure) testaceis, macula media nigra ornatis, ceteris nigris, segmentis dorsalibus 2-4 postice, 5-6 utrinque albo-pilosis, centralibus 1-2 testaceis, griseo-albo-tomentosis, macula media nigra ornatis, 3 et 4 postice et 5° anguste albo-pilosis, alis fuscis basin versus flavescens. Long. corp.: 15 mm.*

Tucumán.

Gen. *SILVESTRIELLUS* Br è t h e s , n. gen.

A ScepSide, Silvio et *Esenbeckia ricinus*; tibiis posticis calcitratis. antennis et abdomine similis. A ScepSide et Silvio differt: cellula prima postica oclusa et ab *Esenbeckia* differt: palpis normalibus, clypeum tantum superantibus (in *Esenbeckia* compressis et filiformibus).

*Silvestriellus patagonicus* Br è t h e s . n. sp.

*Elongatus, piceo-niger, pubescentia brevissima et paulum ferruginea in thorace et subtus. Haustello et pedibus obscure ferrugineis; fronte pube, ferruginea, prope oculos et clypeo utrinque pube grisea ornatis; pilis nigris in fronte thoraceque; thorace*

*lineis 4 griseis. Alis vix hyalinis, venis piceis, venis transversis tantam fusco-maculatis. Long. corp.: 15 mm.*

Santa Cruz (Dr. Silvestri).

***Chrysops bonariensis* Br è t h e s, n. sp.**

*Piceus, facie ferrugineo-testacea, antennis articulo 1° ferrugineo, 2° obscure ferrugineo, palpis ferrugineo-testaceis, apice infuscatis. Thorace lineis 2 inediis angustis, lateralibus bene distinctis et maculis pleurarum griseo-tomentosis; abdomine segmentis 2–4 (5° minute) margine postico griseo-testaceo, in medio et lateralem versus tantum dilatate griseo-pruinoso, marginibus lateralibus etiam griseo-pruinosis, segmento 2° utrinque ad latere postirem versus dilatate testaceo et griseo-pruinoso, segmento 8° maculis minutis dorsalibus 2 aurantiacis; alis basi sat late, costa et fascia postica incisa fuscis, marginibus posterioribus modice griseis; pedibus plus minus ferrugineis. Long. corp.: 8.5 mm.*

Buenos Aires.

***Chrysops paraguayensis* Br è t h e s, n. sp.**

*Nigrescens, facie, fronte (vertice excepto), antennis articulis 2 primis, scutello obscure, abdomine, linea media in segmentis 4 primis, marida laterali in segmentis 2 primis, ventre basi, femoribus, protarso postico testaceo-ferrugineis; alis hyalinis ad costam et fascia transversa cellulam discoidalem includente et postice evanescente fuscis. Long. 8 mm.*

Hab.: Paraguay: San Pedro.

***Chrysops lynchii* Br è t h e s, n. sp.**

*Fulvescens, antennis articulo 8° dimidio apicali, haustello apicem versus, thorace vittis 8 dorsalibus et pleuris, abdomine segmentis 2 et 8 lineis 2 dorsalibus et 8–6 maculis posticis trigonis lateralem versus in lineam dispositis plus minus fuscis; alis dimidio basali hyalinis sed ad costam fulvescentibus; dimidio*

*apicali basi fusciores, apice obscure griseo: fascia fusca posfice incisa et in cellula discoidali ocellata, pone fasciam fuscam irregulariter hyalino. Long. 8.5 mm.*

Chaco (E. Lynch Arribálzaga).

Gen. *PSEUDOSELASOMA* Br è t h e s, nov.

*A Selasoma vicinum, a quo differt: capite antice magis rotundato, ocello antico distincto, palpis minus crassis, tibiis haud crassis nec curvatis, sed normalibus, antennis articulo 3° nec minime denticulato, et corpore nigro, haud, proprie metalliconitente.*

***Pseudoselasoma opacum*** Br è t h e s, n. sp.

*Omnino nigrum, supra nitidum, palpis testaceo-ferrugineis, nigro-pilosulis, genubus testaceis, alis hyalinis, vix griseis, stigmatate fusco. Facie opaca, thorace utrinque albido-piloso, segmentis 2 primis utrinque albido-pilosis. Long. 13 mm.*

San Juan.

***Pseudoselasoma nitidum*** Br è t h e s, n. sp.

*Cum precedente simillimum, sed facie et fronte nitidis, vix nulle pilosis, thorace utrinque nigro-pilosulo, segmento 1° abdominis paululum flavo-piloso. Long.: 11 mm.*

Chubut.

***Stibasoma fenestratum*** (Mq.) Br è t h e s

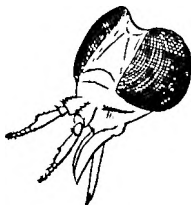
Los caracteres de esta especie convienen completamente con los del género en que lo coloco ahora. Habita también en Misiones.

Gen. *ACANTHOCERELLA* Br è t h e s, n gen.

*Ab Acanthocera vicina, a qua differt: antennis articulis 1° sat brevi, obconico, modice crassa, 2° breviora, 3° elongata, supra modice dentato, divisionibus 5 normalibus. Typus: Ac. boliviensis.*

***Acanthocerella boliviensis*** Br èt hes, n. sp.

*Gracilis ut Diachlorus, elongata, ochraceo-testacea, sed antennis apice, callis frontali et verticali, et tarsi anticis nigro-piceis; thorace fusco, griseo-4-lineato, triangulo antealari et abdomine*



Cabeza de *Ac. boliviensis*, vista de  $\frac{3}{4}$ , aumentada.

*posticem versus, presertim subtus fusciscentis; alis hyalinis, ad costam et tertio apicali modice fuscis, in fusco apicali maculis 2 hyalinis notatis. Long. corp.: 7.6 mm.*

Hab.: Bolivia (Chiquitos).

***Dichelacera plagiata*** Br èt hes, n. sp.

*Thorace pedibusque obscure ferrugineis, abdomine nigro paulum caeruleo-nitente, alis fuscis, triangulo basilari et apice hyalinis. Long.: 13 mm.*

Misiones.

***Dichelacera rubricosa*** (V. d. Wulp) Br èt hes

Un ejemplar que tengo á la vista me permite colocar el *Tabanus rubricosus* V. d. Wulp en el género *Dichelacera*.

***Dichelacera unifasciata*** Mq.

= *Theriopectes limbatus* Big.

Córdoba, Tucumán, Tandil.



***Dichelacera psoloptera* (Wied.) Br è t h e s**

El *Tabanus psolopterus* Wied., que debe entrar en *Dichelacera*, es muy semejante con *Dic. fuscipennis* Mq.

***Tabanus campestris* Br è t h e s, n. n.**

= *Atylotus rubescens* Big.

No habiéndose admitido el género *Atylotus*, esta especie debe tener otro nombre específico por haber ya el *Ta. rubescens* Mq. Propongo el nombre de *campestris* para la especie de Bigot.

***Tabanus albibasis* Br è t h e s, n. sp.**

*Obscure ferrugineus, thorace plus minus, abdominis segmentis 1 et 2 vix totis, 3-6 apice (in medio triangulariter ampliate) albo-pilosis; pedibus piceis, tibiis (apice excepto) albidulis; alis hyalinis, ad costam paulum fuscis. Long. 10-12 mm.*

Formosa.

***Tabanus palpalis* Br è t h e s, n. sp.**

*Niger, abdomine piceo, lineis albidis ornato, palpis albidulis, pedibus anticis piceis, basi tibiaram albidula, pedibus 1 posticis ferrugineis. basi femorum picea etiam que tarsis, alis hyalinis. ad costam, paulum fuscis. Long.: 11 mm.*

Misiones.

***Tabanus angustus* Mq.**

= *Tabanus duplovittatus* Rond.

= *Atylotus polytaenia* Big.

El color pardo rojizo de este *Tabanus* que puede ser más o menos subido ha dado lugar sin duda á la creación de varios nombres específicos.

Es el Tábano más común al parecer en la República Argentina.

***Tabanus ameghinoi*** Br è t h e s, n. sp.

*Thorace nigro, utrinque, scutello et lineis 2 posticis mesonoti obscure ferrugineis; abdomine sat laete ferrugineo, triangulo basali (dorso centrequ) nigro; alis vix flavescentibus; pedibus ferrugineis, tarsi omnibus et tibiis anticis piceis. Long.: 10 mm.*

Buenos Aires.

***Tabanus acer*** Br è t h e s, n. sp.

*Niger, abdomine rufo, vittis una dorsali et altera ventrali nigris; alis vix hyalinis, ad costam fulvescentibus, pedibus nigris tibiis testaceis. Long. 13–14 mm.*

Tandil (prov. de Buenos Aires).

***Tabanus confirmatus*** Br è t h e s, n. sp.

*Niger, abdomine testaceo-griseo, vitta media nigricanti lata ornato; alis hyalinis, ad costam flavescentibus, pedibus testaceis, tibiis anticis apice et tarsi omnibus piceis. Long. corp.: 9 mm.*

Rep. Argentina ?

***Tabanus princeps*** Br è t h e s, n. sp.

*Cum T. flavo Wied. similis, sed robustior; antennis dente supero distincto, sed haud prolato ut in Dichelacera. Long.: 15 mm. Lat. corp.: 7.5 mm.*

Matto Grosso. — Incluyo esta especie entre los Tábanos de las Repúblicas del Plata, pues es más que probable que deberá encontrarse á lo menos en el Paraguay.

***Tabanus nubipennis*** (Rond.) Br è t h e s

= *Dichelacera nubipennis* Rond.

= *Tabanus hamatus* V. d. Wulp

El Museo Nacional de Buenos Aires posee dos ejemplares de

esta linda especie procedentes de San Juan y de Salta respectivamente.

***Tabanus arvensis*** Br è t h e s , n. sp.

*Niger, pilis faciei pleurarumque albidulis, segmenti 2<sup>i</sup> abdominis utrinque albis; tibiis (apice excepto) albidulis; alis costa et cellulis basilaribus sordide flavidis, cetero griseo, stigmatate fusco. Long.: 16 mm.*

Salta.

***Tabanus bellicosus*** Br è t h e s , n. sp.

*Niger, thorace lineis 4 postice confluentibus, scutello maxima parte et pleuris macula indecisa robiginosis; abdomine nigro paulum cyaneo-nitente et nigro-piloso, segmentis 5-7 in medio tantulum aurato-pilosis; alis basi fuscis, tertio apicali griseo, cellulis discoidali in medio, basalibus basi apiceque sat hyalinis; palpis pedibusque ferrugineis, tarsis fuscis. Long.: 18 mm.*

Salta.

***Tabanus ornatissimus*** Br è t h e s , n. sp.

*Piceus, abdomine segmentis utrinque sat late sordide ferrugineis, incisuris testaceis, linea media e triangulis albidulis ornato; alis renis tantum infuscatis, renis transversis fuscomaculatis et medio cellularum etiam fusco. Long.: 10 mm.*

Rep. Argentina ?

***Tabanus melanopterus*** Br è t h e s , n. sp.

*Totus niger, basi tibiarum testacea; thorace utrinque scutelloque obscure ferrugineis; alis uniformiter nigro-fuliginosis. Long.: 11 mm.*

Rep. Argentina. ?

***Tabanus corpulentus*** Br è t h e s, n. sp.

*Rubido-fuscus, antennis ferrugineis, alis griseis, ad costam et cellulis basalibus tantum fuscis. Long.: 19 mm. Lat. corp.: 8 mm.*

Misiones.

***Tabanus platensis*** Br è t h e s, n. sp.

*Thorace rubido-fuscato, abdomine dilutiore, lineis 3 flavo-albidulis notato, in fundo paulum cinerascentibus et cum pilis florescentibus ornatis, ventre testaceo paulum, ferrugineo; pedibus ferrugineis, femoribus anticis, tibiis anticis et tarsis omnibus plus minus fuscis; alis tantum fuscis, stigmatate subflavescente. Long.: 11 mm.*

Chaco.

***Tabanus signativentris*** Br è t h e s, n. sp.

*Facie albidula, thorace supra piceo, utrinque et subtus tantum testaceo, abdomine supra vix piceo, 3-lineato, linea media lata, lineis lateralibus albido-testaceis et margine segmentorum (utrinque) etiam albido-testaceo; alis vix hyalinis, venis transversis paulum fusco-maculatis, tibiis anticis basi albidis. Long.: 11 mm.*

Chaco.

***Tabanus antilope*** Br è t h e s, n. sp.

*Niger, facie albido-grisea, fronte griseo-lutescente, thorace nigro, griseo-vittato, abdomine nigro, incisuris plus minus obsolete testaceis, alis vix hyalinis, venis transversis plus minus distincte fusco-limbatis. Long.: 10–12 mm.*

Bahía Blanca (prov. de Buenos Aires) y Santa Cruz.

***Tabanus erynnis*** Br è t h e s, n. sp.

*Niger, palpis albido-testaceis, antennis nigris, thorace nigro, griseo-vittato; abdomine incisuris testaceis (interdum vix indistincte), alis vix hyalinis, venis transversis plus minus distincte fusco-maculatis. Long.: 15 mm.*

Córdoba y Chubut.

***Tabanus bruchii*** Br è t h e s. n. sp.

*Niger, facie albido-pruinosa et albo-pilosa, fronte obscure albido-pruinosa. sparse nigro-pilosula, callo transversulo, ferrugineo: antennis articulo 3° paulum dentato, nigro; thorace supra griseo-5-lineato, pleuris testaceis; abdomine linea media e triangulis albo-pilosis formata incisurisque etiam albo-pilosis; alis vix hyalinis stigmatate, fusciscente; pedibus lilacino-testaceis, tarsis subfuscis. Long. 13 mm.*

*A differt: pilis nigris suberectis thoracis et abdominis dorsi longioribus et densioribus, linea alba abdominali e triangulis minoribus formata. Long.: 18.5 mm.*

Catamarca.

***Tabanus distinctus*** Br è t h e s, n. sp.

*Capite, thorace dorso pectoque, abdomine linea media fusco-nigris; palpis, antennis articulis 2 primis, thorace utrinque, abdomine et tibiis testaceo-ferrugineis, abdomine lineis 3 subaureo-pilosis, una in linea fusca, alteris utrinque, alis hyalino-griseis, ad costum parum fuscis. Long.: 15-16 mm.*

Mar del Plata (prov. de Buenos Aires)

***Tabanus subantarcticus*** Br è t h e s, n. sp.

*Niger, palpis, pedibus ventreque plus minus ferrugineo-testaceis, triangulo antealari testaceo; fronte thoracisque dorso*

*nigro-pilosis; abdomine incisuris utrinque testaceis et albo-pilosis, in medio pilis nonnullis albis etiam notatis; corpore subtus albo-piloso, sed ventre in medio longitrorsum nigro-piloso; alis paulum infuscatis stigmatibus fusco. Long.: 13 mm.*

Hab.: Santa Cruz: Ultima Esperanza.

***Tabanus sylvestris* Br è t h e s, n. sp.**

*Niger, thorace albo-pilosulo, abdomine vitta media alba, alis griseo-hyalinis, ad costam, presertim pone stigmatibus modice fuscis, venis etiam tantulum fusco-limbatis, pedibus testaceis, tibiis anticis dimidio apicali et tarsis fuscis. Long.: 14 mm.*

Paraguay: San Pedro.

***Tabanus melanogaster* Br è t h e s, n. sp.**

*Niger, antennis (apice excepto), palpis, triangulo antearari, abdominis segmentis 3 primis utrinque late, femoribus apice, tibiis (anticis dimidio basali) et tarsis 4 posticis ferrugineis; facie griseo-fulva, nigro-pilosa etiam que palpis et antennis; thorace supra nigro, utrinque paulum albidulo-piloso; abdomine subtus nigro, supra subtusque nigro-piloso, in segmentis 3-6 supera modice dense aurato-pilosulo; alis hyalinis, tantulum griseis, ad costam favis; vena 4<sup>a</sup> longitudinali haud, appendiculata. Long.: 13 mm.*

La Plata.

***Tabanus tinctipennis* Br è t h e s, n. sp.**

*Capite vix hemisphaerico, ut Stibasoma, facie flavida, thorace flavido et flavo-hirto, abdomine testaceo apicem versus fuscescente, alis fuscis apice limpidis ut Tab. limpidapex, sed prope stigmatibus macula flavicanti sat magna et cellula basali 2<sup>a</sup> minus fusca, paulum flavescente. Antennis dente sat minuto, ferrugineis, divisionibus articuli 3<sup>ii</sup> tantum obscurioribus, palpis ferrugineo-favis, barba flava, haustello piceo, brevi. Oculis haud pilosis dimidio inferiore divisionibus minutis. Thorax*

*flavido-ferrugineo, flavo-hirto. Abdomen basi testaceum apicem versus fuscescens, sparce nigro-pilosum utrinque pilis densioribus. Pedes testaceo-ferruginei. tarsis fusciscentibus. Alae fuscae, apice limpidae, stigmatate flavo, subtus macula flavescente. cellula basali 2<sup>a</sup> minus fusca; linea contra vena longitudinali et macula parca inter cellulas basales apicem versus hyalinis. Long. corp.: 15 mm. Lat.: 5.5 mm.*

Hab.: Río de Janeiro.

***Tabanus seclusus* Br è t h e s, n. sp.**

*Facie albidula, thorace fusco utrinque obscure ferrugineo, abdomine ferrugineo segmentis 1<sup>o</sup> maculis 2, 2<sup>o</sup> fascia apicali lata, 3–5 maculis 2 supra et margine laterali etiam que (paululum) incisuris albidis; segmentis 1<sup>o</sup> in medio, 2<sup>o</sup> in medio basali paulum, 3–6 in medio sat late nigris vel fuscis; alis paulum griseis, venis transversis paulum fusco-maculatis. Long.: 13 mm.*

Chaco.

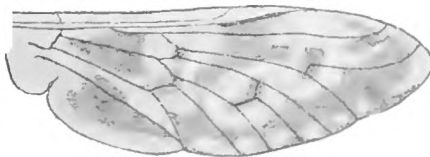
***Tabanus habilis* Br è t h e s, n. sp.**

*Niger, abdominis segmentis 1 et 2 linea media albidula et sequentibus triangulo apicali etiam albidulo; segmentis utrinque macula testaceo-ferruginea ornatis; alis fuscis, venis transversis nigro-maculatis; pedibus fuscis, tibiis dimidio basali albidulo. Long.: 15 mm.*

Rep. Argentina ?

***Chrysozona argentina* Br è t h e s. n. sp.**

*Nigra, thorace lineis 5 griseis, abdomine linea media grisea, basi segmentorum paulum interrupta, segmentis apice plus*



Ala de *Ch. argentina*, muy aumentada.

Haré notar que este dibujo representa lo natural sí se consiguiera que lo juntado de oscuro corresponde á las partes perfectamente hialinas excepto en las cuatro venas transversales que son algo parduzcas) que se distinguen algo del esto del ala que es de un blanco algo resaltante.

*minus testaceis, segmenta 2° utrinque macula ferrugineo-testacea ornato, alis hyalinis, per locis albo-nebulosis, venis transversis paulum fusco-maculatis. Long.: 8 mm.*

Chubut y prov. de San Juan y Catamarca.

Fam. ONCODIDAE

***Pterodontia andina*** Br è t h e s, n. sp.

*Nigra, nitida, nigro-pilosula, antennis ferrugineis, apice longe 3-setosis, scutello ferrugineo, abdomine- segmento dorsali 2° ferrugineo, maculis 3 nigris magnis ornato, segmento 3° etiam ferrugineo maculis 3 nigris paulum minoribus etiam ornato, segmento 4° quoque sed maculis minoribus; pedibus ferrugineis; alis hyalinis basin versus paulum fumosis, venis basin versus piceis, apicem versus ferrugineis, costa calcarata. Long.: 10 mm.*

*A similis sed paulum minor et costa alarum haud calcarata, thorace utrinque cum scutello testaceo, mesonoto in medio antico et dorsulo nigris abdomine dorso ferrugineo testaceo, segmentis 1-4 linea nigra, inedia posticem versus gradatim angustata. Long.: 8 mm.*

Creo que el género *Pteropexus* Mq. representa los de *Pterodontia* por lo cual doy á conocer este casal con el mismo nombre específico.

El Dr. D. Carlos Spegazzini ha traído estos tan curiosos y raros insectos de los Nevados del Tolosa, de Mendoza.