

CONTRIBUTION A L'ÉTUDE DES
CULEX (DIPTERA, CULICIDAE)
DE LA RÉGION ÉTHIOPIENNE.
DESCRIPTION DE *CULEX (NEOCULEX) GARIOUI* sp. n.,
MOUSTIQUE NOUVEAU DU CAMEROUN

Par H. BAILLY-CHOUMARA et A. RICKENBACH (*) (**)

Nous décrivons ici le mâle de *Culex (Neoculex) garioui* sp. n., capturé dans le sous-bois de la grande forêt de l'Est-Cameroun, à Mbol (3°32' N-14°57' E), Arrondissement de Yokadouma, en août 1962. L'espèce a été retrouvée ultérieurement à Nkolbisson, près de Yaoundé, en octobre 1964.

Cette espèce est dédiée au Médecin-Colonel Gariou, ancien chef du Laboratoire d'Entomologie de Yaoundé.

L'holotype mâle T 232 HBC, et les paratypes mâles T 3327 JH et T 3338 JH seront déposés au Service de Faunistique de l'O. R. S. T. O. M., à Bondy, Seine-Saint-Denis, France.

La femelle, la nymphe et la larve de cette espèce sont inconnues.

DESCRIPTION DU MÂLE

Moustique de petite taille, de teinte brune.

Tête : proboscis et palpes sombres. Écailles dressées de la nuque brun pâle ; écailles couchées : médianes étroites et sombres, latérales larges et blanchâtres.

Thorax : scutum brun, couvert d'étroites écailles brun-doré. Pas de soies acrosticales. Pleures gris-brun ; mésépimère sans écailles, avec une soie mésépimérale inférieure et un groupe de soies mésépimérales supérieures ; sternopleure avec un petit groupe d'écailles le long de son bord postérieur.

Ailes sombres, couvertes d'étroites écailles sombres. Haltères sombres.

Pattes sombres sauf la face externe des fémurs qui est largement pâle et la face interne des fémurs postérieurs qui est entièrement blanchâtre à l'exception d'une ligne sombre le long du bord supérieur.

Abdomen : tergites et sternites couverts d'écailles brun foncé.

Terminalia : coxite portant les habituelles soies fortes et longues sur la face externe, et deux soies moyennes sur la partie supéro-externe, entre le lobe subapical et l'insertion du style. Lobe subapical portant trois fortes baguettes, deux feuilles translucides et trois ou quatre baguettes moyennes ; les trois longues baguettes ont l'aspect habituel observé chez les *Neoculex* avec une crête en forme de croc, et sont accompagnées d'une petite soie

(*) Séance du 12 janvier 1966.

(**) Entomologistes médicaux O. R. S. T. O. M.

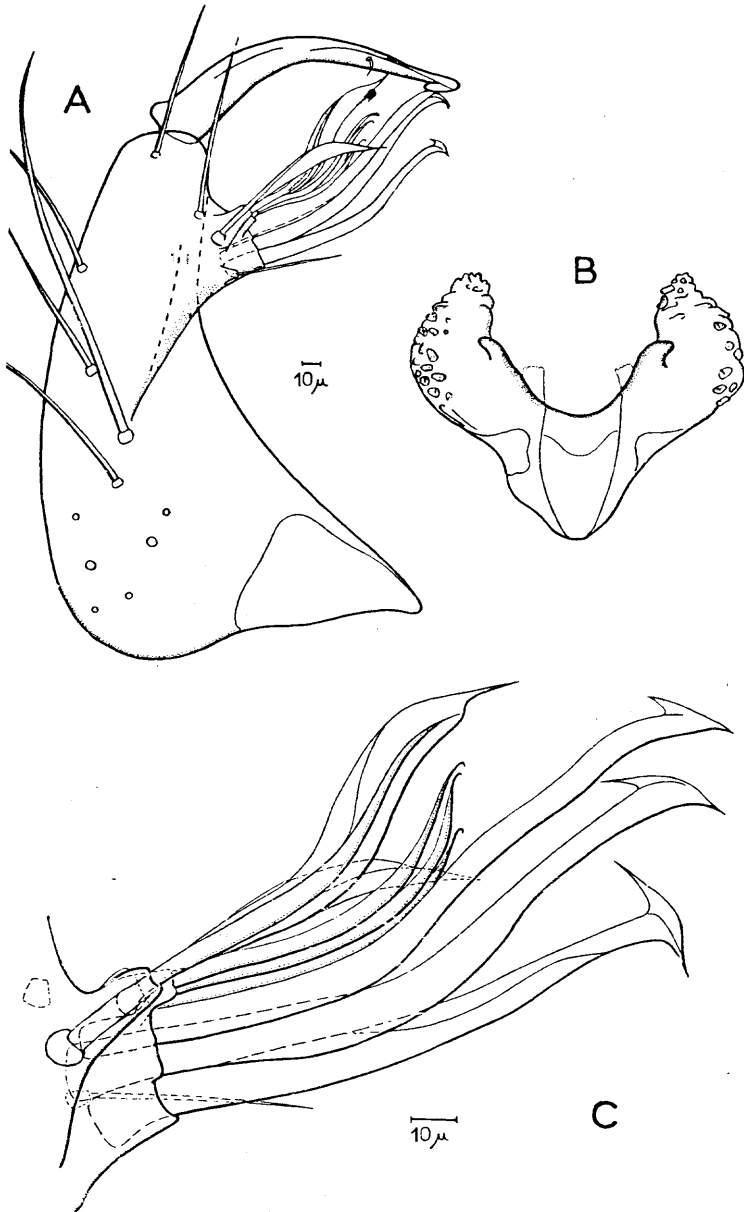


Fig. 1. — *Culex (Neoculex) garioui* sp. n.
Holotype T 232 HBC, terminalia mâles.

A. — Vue d'ensemble du coxite, de profil ; B. — Phallosome vu de face ; C. — Détails du lobe subapical du coxite.

courte basale; une des feuilles translucides est relativement étroite, dissymétrique et, sur tous les spécimens examinés est recourbée en direction des fortes baguettes; l'autre feuille translucide, plus longue et relativement étroite en forme de lame à extrémité lancéolée, semble tordue le long de son axe longitudinal sur les 3 spécimens examinés; il semble exister quatre baguettes courtes, aplaties et légèrement recourbées vers l'apex du coxite, mais la plus apicale de ces baguettes est constamment superposée à la grande feuille et il n'a pas été possible d'établir s'il existait en fait quatre baguettes libres, ou trois libres et une soudée à la grande feuille et lui servant d'armature.

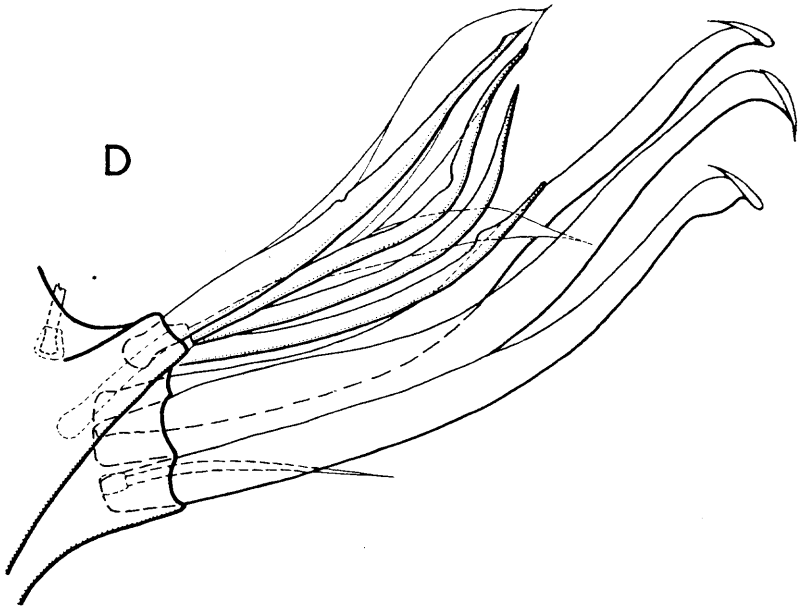


Fig. 2. — *Culex (Neoculex) garioui* sp. n.
Paratype T 3327 JH, terminalia mâles.

D. — Détails du lobe subapical du coxite.

Phallosome formé de deux plaques grossièrement triangulaires dont les bords interne et externe sont ornés de nombreux tubercules fortement chitinisés; à la base du bord interne se détache une forte dent crochue suivie d'une petite expansion à bords denticulés.

Paraproctes sans bras basal, ressemblant beaucoup à celles de *C. (N.) vinckei*, avec à leur apex une vingtaine de dents et de soies irrégulièrement disposées.

COMMENTAIRE

Par son ornementation générale *C. (N.) garioui* est très voisin des *Neoculex* africains appartenant au groupe D d'Edwards et plus particulièrement de *C. (N.) vinckei* Hamon, Rickenbach et Rivola.

Il diffère de *C. (N.) acrostichalis* Edwards, qui n'est connu que par l'holotype femelle, par l'absence de soies acrosticales.

Il diffère de *C. (N.) adersianus* Edwards, de *C. (N.) albiventris* Edwards, de *C. (N.) wansoni* Wolfs et de *C. (N.) kanyamwerima* Van Someren tant par la structure du phallosome que par celle du lobe subapical du coxite.

Il est très proche de *C. (N.) vinckei* mais chez cette dernière espèce l'expansion digitiforme apicale du phallosome est mieux individualisée et il existe une série de denticulations bien distinctes sur la marge intérieure de chacun des bras du phallosome, en dessous de la dent interne. Ces deux moustiques diffèrent cependant nettement par leur lobe subapical du coxite qui présente, chez *C. (N.) vinckei* une large feuille pédonculée et striée et quatre fortes soies coudées terminées en crochet.

Nous remercions ici notre collègue J. HAMON qui a examiné notre matériel et nous a conseillés au cours de ce travail.

SUMMARY

Authors describe the male of a new african mosquito, *Culex (Neoculex) garioui*, caught in the Southeastern Cameroons forest. The new species belongs probably to the Edwards' group D of *Neoculex*, and is particularly related to *C. (N.) vinckei*.

*Office de la Recherche Scientifique
et Technique Outre-Mer, Paris.
Institut Scientifique Chérifien, Rabat, Maroc.
Institut Pasteur du Cameroun, Yaoundé, Cameroun.*

BIBLIOGRAPHIE

- EDWARDS (F. W.). — Mosquitoes of the Ethiopian Region. Part III. Culicine adults and pupae. *Brit. Mus. (Nat. Hist.)*, London, 1941, 499.
- HAMON (J.), HOLSTEIN (M.) et RIVOLA (E.). — Description d'un nouveau moustique du Congo Belge : *Culex (Neoculex) vinckei* sp. n. *Bull. Soc. Path. exot.*, 1957, 50, 681-685.
- VAN SOMEREN (E. C. C.). — New *Culicini* from Kenya and Uganda. *Proc. R. ent. Soc. Lond. (B)*, 1951, 20, 1-9.
- WOLFS (J.). — *Culex (Neoculex) wansoni* sp. n. *Ann. Soc. belge Méd. trop.*, 1945, 25, 221-224.