

## FAUNA CULICIDIANA DE VENEZUELA

### Descripción de dos especies nuevas (*Diptera: Culicidae*)

*Pablo J. Anduze*

Instituto de Higiene. Caracas

Agregamos a la lista de los zancudos de Venezuela, publicada en el número anterior de este mismo Boletín, las siguientes especies:

*Anopheles (Nyssorhynchus) benarrochi* Gabaldon, Cova García & López.

Pub. Div. Mal., Caracas, N° 7, 3-24, 1941.

*Anopheles (Arthuromyia) vargasi* Gabaldon, Cova García & López.

Pub. Div. Mal., Caracas, N° 7, 25-56, 1941.

*Mergarhinus mara* sp. nov.

*Macho*: Proboscide muy larga, una y media vez tan larga como el abdomen, negra con escamas de reflejos azul, verde y violeta. Palpos tan largos como la proboscide, con reflejos azul oscuro dorsal y escamas dorado pálido ventral del primero y segundo segmento. Apices de los primero, segundo y tercer segmento lila perla brillante. Antenas negras, primer segmento una cuarta parte el largo del flagellum con aglomeración de escamas azul dorsalmente mucho más densas en el ápice. Torula, frente y clipeo, negros, polinosos. Ojos muy

grandes separados en la gula por una línea delgada de escamas blancas. Vértice revestido de escamas achatadas, azul metálico; borde ocular lateral perlino, coloración que se extiende hacia el cuello, ventral. Borde ocular en el vértice con tres cerdas negras sobre cada ojo siendo las dos medianas muy largas. Occipucio con una corta hilera de escamas, erectas en el borde posterior y a cada lado de la sutura occipital que se distingue claramente.

Lóbulos protorásicos prominentes, con cerdas fuertes, negras y escamas azul metálico. Mesonotum uniformemente revestido de escamas azul y negro metálico. Scutellum densamente revestido de escamas azul metálico y teniendo cerdas largas, negras, en el borde escutelar posterior y en la región supra-alar del mesonotum. Metanotum, castaño, rugoso, desnudo. Pleuras uniformemente revestidas de escamas achatadas, níveas. Alas muy delgadas 7.5 mm. de largo, y halinas con las venas revestidas de escamas azul oscuro metálico; franja grisácea. Halteridios grisáceos. Coxales, con escamas níveas. Trocanteres dorado claro. Fémures, tibias y tarsos unicolores, negro azulado con reflejos violáceos, exceptuando la superficie interna de los fémures que tienen muchas escamas doradas.

Abdomen dorsal uniformemente azul oscuro, coloración que cambia gradualmente a un azul negruzco con tintes violáceos en el sexto y séptimo segmento que también son algo más anchos que los precedentes y algunas escamas blancas lateral del séptimo segmento. Abdomen ventral dorado con una línea mediana de escamas azules. Terminalia externa revestida de escamas negras. *Hipopigio*: (Fig. 1) Las estructura de los órganos genitales son casi idénticos a las de las otras especies. Clasper tan largo como la pieza lateral (Coxita), muy delgado, levemente encurvado hacia el ápice y teniendo una fuerte espina subapical. A su largo interno

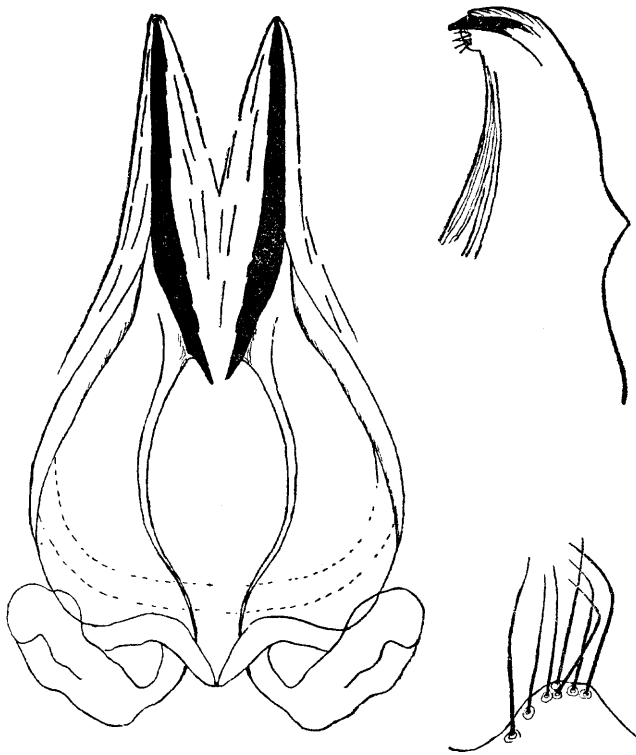


Fig. 1.  
 Detalles del hipopigio de *M. mara*: Mesosoma, décima esternita y novena tergita.

hay una serie de tubérculos setíferos equidistantes. Su base es levemente ensanchada. Pieza lateral cónica, muy larga, densamente revestida al exterior con escamas negras y teniendo multitud de cerdas largas y cortas distribuidas de modo variable sobre toda su superficie. Cerca de la base interiormente se alza un lóbulo corto, cónico, profusamente revestido de cerdas largas y cortas, coronado en el ápice por cuatro, muy largas y fuertes. Mesosoma piriforme, ápice alargado, fuertemente esclerosado el borde interno con dientes retrocesivos. Décima esternita triangular, superficie interna fuertemente esclerosada, ápice recurvado hacia fuera,

terminando en dos puntas fuertes teniendo más abajo un lóbulo pequeño con seis cerdas delgadas y cortas. Lóbulos de la novena tergita prominentes con cerdas largas, separados por un puente angosto y llanamente escavado.

*Tipo*: un macho en la colección del Instituto de Higiene en Caracas. *Paratipo* macho en el United States National Museum, ambos con hipopigio montado en bálsamo.

*Localidad tipo*: La Rivera, (Río Escalante), Zulia, Venezuela. (Anduze col. Mayo de 1934).

Hembras y larvas desconocidas.

Comparando *mara* con los tipos y representantes de las otras especies americanas del U. S. N. M., pude ver que se diferencia de *septemtrionalis* Dyar & Knab, *rutilus* Coquillet, *portoricensis* von Roder, *guadalupensis* Dyar & Knab, *trinidensis* Dyar & Knab y *guianensis* Bonne & Bonne-Wepster, en que en el color de éstos predominan los tonos verdes en vez de azul y que además tienen tarsos con bandas blancas. Difiere de *superbus* Dyar & Knab, *lynchi* Dyar & Knab y *haemorhoidalis* Fabricius por carecer de los mechones caudales rojos. *Hypoptes* Knab, *moctezuma* Dyar & Knab tienen banda blanca en los tarsos de las patas medianas o posteriores. *Purpureus* Theobald y *trichopygus* Wiedemann tienen mechones caudales negros. Encontramos también que el mesonotum de *bambusicola* Lutz & Neiva y *violaceus* Wiedemann es verde y castaño en vez de azul negruzco.

Aunque se desconocen los machos de *violaceus* Wiedemann *trichopygus* Wiedemann, *grandiosus* Williston y *toxorhynchus* (Maquart) siendo este último una especie dudosa, es lógico suponer que su coloración sea igual a la de las hembras:

Rh/ *Mansonia* (*Hynchoetaenia*) *arribalzagae* (Theobald).

Mon. Culic., III, 261, 1903.

*Culex* (*Lutzia*) *allostigma* Howard, Dyar & Knab.

Mosq. No. Cent. Am. and W. I., III, 471, 1915.

*Culex* (*Carrollia*) *mathesoni* sp. nov.

*Macho*: Proboscide delgada ensanchada apicalmente, castaño, en la mitad anterior clara. Tercio basal con largas cerdas. Palpos un poco más cortos que la proboscide, uniformemente castaño oscuro, un anillo claro en el ápice del segundo segmento. Antenas profusamente plumosas: torulas polinosas. Clipeo polinoso. Vértice con revestimiento de escamas erectas azulosas no metálicas. Occipucio con escamas amarillentas.

Lóbulos protorácicos oscuros con escamas lila. Mesonotum oscuro casi desnudo con escamas castaño, de reflejos dorados. Scutellum con escamas doradas. Metanotum oscuro, desnudo. Pleuras oscuras, glabras con una banda oblicua azul polinosa. Alas hialinas, venas profusamente revestidas de escamas oscuras. Halteridios oscuros. Coxales amarillentos. Femurales uniformemente claros en la base, castaño superficialmente y dorados en la parte inferior. Tibias uniformemente marrón. Tarsos uniformemente castaño. Tergitas abdominales negro metálico con bandas color lila metálica en cada segmento y manchas laterales lila metálico. Seis esternitas abdominales amarillo claro separadas por bandas delgadas, negras. Segmentos anales oscuros sin manchas laterales. *Hipopigio*: (Fig. 2) clasper en forma de maza, con cabeza tres veces más gruesa que el tallo y dos filamentos cortos apical. Pieza lateral dos veces el largo del clasper, tres veces el largo de su ancho en la base, subcilíndrica, con cerdas largas (hacia el ápice) y cortas, ralmente distribuidas en toda su superficie. División interna del lóbulo columnar, con algunos tubérculos setíferos, delgada, curvado, más largo que los dos filamentos que sustenta en proporción 5/3. Los filamentos son uno grueso, con punta



Fig. 2.

Pieza lateral de *Culex (Carrollia)*  
*mathesoni*.

roma y ápice curvo, el otro recto, más delgado, corto y puntiagudo; división interna, una mancha prominente de tubérculos setíferos con seis elementos espatulados y sobre columna trunca, dos espinas largas y gruesas. Lóbulo apical con una cerda larga y delgada, otra mucho más corta y fina. Décima esternita cuadridentada, los dos dientes medianos más fuertes. Placas del mesosoma piriformes con ápice recurvado hacia afuera, puntiagudo. Un proceso lateral de punta rugosa. Lóbulos de la novena tergita inconspicuos.

Hembra y larva desconocidas.

*Holotipo*: un macho con hipopigio montado en bálsamo bajo el N° 241, en la colección del Instituto de Higiene en Caracas.

*Localidad tipo*: selvas planas al pie del Peñón de Paritepui. (Anduze col., nov. 1941).

En coloración *mathesoni* apenas se diferencia de *Culex* (*Carrollia*) *urichii*. Las diferencias principales son las del hipopigio. Su clasper es menos grueso y más largo que el de *urichii*. La pieza lateral es más larga, más delgada y sólo tiene seis elementos espatulados bien separados en la división externa del lóbulo. Tanto el lóbulo de la división interna como las dos espinas que sustenta son mucho más largos y delgados.

Dedico esta especie al Profesor Robert Matheson de la Universidad de Cornell, mi maestro en Entomología y mi consejero en esta ciencia durante muchos años.

---

#### SUMMARY

Four known species of mosquitoes are put on record for Venezuela and two new species, *Megarhinus mara* and *Culex* (*Carrollia*) *mathesoni* are described.